

Г. Н. Шумкин

**Землевладение предприятий черной металлургии Урала в 1882—1911 гг.: масштаб, динамика, структура (по материалам публикаций Горного ученого комитета)**

В статье на основе материалов «Сборника статистических сведений о горнозаводской промышленности России» рассматривается землевладение предприятий черной металлургии Урала в конце XIX — начале XX века. Делаются выводы о том, что обширное землевладение являлось отличительной особенностью именно черной металлургии Урала; что его размеры менялись под воздействием экономической конъюнктуры и государственной политики. В периоды экономического подъема оно расширялось, в периоды спада — сокращалось. Выявлены причины данных изменений. Проанализирована структура землевладения по типам горнозаводских хозяйств. Выявлены тенденции увеличения средних площадей заводских дач на частных заводах. Сделан вывод, что в начале XX века в условиях обострившейся конкурентной борьбы выживали, как правило, округа с крупными дачами.

**Ключевые слова:** черная металлургия, Урал, землевладение, окружная система, горнозаводская промышленность.

**Постановка проблемы.** Обширное землевладение является одной из ключевых особенностей горнозаводской промышленности Урала. Дачи (земли, принадлежавшие заводам) и их леса были основным ресурсом горнодобывающих, металлургических и металлообрабатывающих предприятий. Леса снабжали топливом и деловой древесиной производство и местное население (в конце XIX — начале XX века на частных заводах около 80% вырубленных дров шло «для горнозаводских надобностей», 20% — «для потребности населения»); на казенных производство и население потребляли лесные материалы примерно в равном объеме [16, с. 169, 285; 17, с. 248—249, 418; 18, с. 102, 274]). В недрах заводских дач добывались руды металлов, флюсы, сырье для огнеупорных материалов, строительный камень, абразивы, минеральное топливо (каменный уголь и торф). На территории дач строились предприятия, заводские поселки и деревни, коммуникации. В заводских дачах организовывались пастбища (выгоны) и покосы (летом рабочим предоставлялся отпуск специально для заготовки сена). Из заводских дач горнозаводскому населению выделялись земельные наделы; благодаря этому (как неоднократно отмечалось в литературе) оно еще крепче «привязывалось» к заводу, образовывало необходимый резерв рабочих рук на случай изменения экономической конъюнктуры. Тем самым заводские дачи обеспечивали производство и топливом, и сырьем, и рабочими руками.

Исследователями изучены разные аспекты горнозаводского землевладения и землепользования: проблема ликвидации посессионного права и политика правительства в отношении посессионных округов; горнозаводские дачи как объект собственности, состав и структура владельцев; приватизация государственного горнозаводского хозяйства; землеустройство и землепользование горнозаводского населения в пореформенное время; проблема использования государственных лесов в интересах частных предприятий и т.д. [1—3; 5; 6; 10; 12—15; 21; 52; 53]. Однако само землевладение, его масштабы, структура, динамика остались вне поля исследовательских интересов. Исследователи, как правило, указывали размеры дачи и леса на определенный год. В результате создавалось впечатление, что площадь земельного владения была величиной постоянной.

В данной работе предпринимается попытка проанализировать динамику и структуру землевладения в горнозаводской промышленности Урала в 1882—1911 гг. по материа-

© Шумкин Г. Н., 2019

лам публикаций Горного ученого комитета. Выбранный временной отрезок интересен по двум обстоятельствам. Во-первых, согласно сложившимся в историографии представлениям, в это время наиболее интенсивно сокращались площади заводских дач вследствие наделения земель горнозаводского населения. Во-вторых, в 1880-х гг. в России начинается индустриализация. Развитое землевладение является признаком доиндустриальной фазы развития промышленного производства. В связи с этим интересно проследить, снизилась ли роль землевладения в горнозаводской промышленности Урала на начальном этапе индустриализации, сопоставив изменение площади заводских дач с фазами экономических циклов.

**Характеристика источника.** Источником для данной работы послужили издания Горного ученого комитета, одна из функций которого заключалась «в общем обзоре ежегодного действия» горнозаводской промышленности России [51, ст. 729, с. 110]. Первый такой обзор со сведениями за 1859 г. был включен в «Памятную книжку для русских горных людей» 1862 г. Вначале обзоры выходили в виде отдельных изданий, в которых материал был представлен очень подробно, в текстовой форме. Начиная с обзора за 1868 г. статистические данные были оформлены в виде таблиц, и их стали публиковать в «Горном журнале» под названием «Горнозаводская производительность России». В 1883 г. в Горном ученом комитете «был возбужден вопрос о необходимости подробного экономического изучения... горного промысла» [9, с. 3] и об учреждении специального статистического бюро («подобного существующим в других ведомствах»). Собираемые им сведения должны были стать основой для выработки государственной политики в отношении горнозаводской промышленности. Данную идею поддержал министр государственных имуществ М. Н. Островский, и «Горнозаводская производительность России за 1882 г.» вышла в виде отдельного издания в расширенном виде. Благодаря изменению формата появилась возможность публиковать сведения о площади заводских дач и лесов предприятий черной металлургии (сведения по землевладению в других отраслях горнозаводской промышленности фрагментарны либо вообще не публиковались). Исключение составили сборники за 1883, 1884 и 1888 гг., которые не содержат данной информации. С 1883 г. статистический обзор стал выходить под новым названием — «Сборник статистических сведений о горнозаводской промышленности России» (далее в данной работе этот источник для краткости будет называться «Сборником»). Источниками для «Сборников» служили официальные данные, «доставляемые в Горный ученый комитет разными учреждениями и лицами по разосланной Комитетом программе» [9, с. 4]. «Сборники» состояли из двух отделов: в первом анализировалось состояние горнозаводской промышленности России; второй раздел представлял собой таблицы со статистическими данными. Последний «Сборник» за 1911 г. издан в 1918 г. Разрозненная информация по отдельным предприятиям за 1912—1916 гг., собранная по программе «Сборника», хранится в делопроизводственной документации Уральского горного управления [7; 8].

Данный источник дает наиболее полную и подробную информацию по горнозаводской промышленности России конца XIX — начала XX века. На основании этих данных нами была составлена база данных о размерах дач и лесов предприятий черной металлургии Урала за рассматриваемый период (всего около 11 000 учетных единиц), благодаря которой был выявлен ряд неточностей и фактических ошибок в источнике.

Во-первых, в «Сборниках» (хотя и не часто) встречаются опечатки. Например, по Билимбаевскому заводу за 1900 г. приведены сведения о площади дачи в 608,2 тыс. дес., тогда как в целом за период 1896—1907 гг. указывалась площадь в 68,2 тыс. дес. По Александровскому заводу за 1910 г. площадь дачи показана 3,8 тыс. дес., а площадь лесов в десять раз больше — 36,6 тыс. дес.

Во-вторых, в «Сборники» попадали сведения о закрытых предприятиях. Например, «Сборники» за 1893 и 1900 гг. включают данные о Сухогорском и Николае-Павдинском заводах, не работавших с начала 1880-х гг. Первый из них владел 251,1 тыс. дес. земли, из которых 231,9 тыс. дес. находилось под лесом (далее сведения о площади дачи и леса будут указываться через дробь — 251,1/231,9), второй — 76,5/59,2 тыс. дес. Видимо, этими числами, а также ошибочными данными по Билимбаевскому заводу объясняются «рекордные» показатели общей площади земель предприятий черной металлургии Урала за 1893 и 1900 гг. (см. табл. 1 и рис. 1).

В-третьих, в «Сборники» включали сведения о дачах, в которых еще только планировалось построить заводы. С 1892 г. «Сборники» включали данные о даче Илимской пристани (128,9/120 тыс. дес.), где горное ведомство намеревалось возвести чугуноплавильный завод, а когда в 1900 г. планы изменились, их публиковать перестали. Все эти сведения (и о закрытых, и о непостроенных предприятиях) суммировались к общей площади земли и лесов черной металлургии Урала.

В-четвертых, сведения о земле и лесах, которые южноуральские заводы арендовали у башкир и у государства, указывались в сносках и в общий итог не попадали.

И в-пятых (самое распространенное), администрации заводов могли предоставлять неполные сведения или совсем не давать информации. В этом случае составители «Сборников» указывали, что «сведения не доставлены», либо публиковали данные за предыдущий год, либо оставляли пропуски. Как правило, такие лакуны занимали один-два года. Но были и исключения. Например, администрация Алапаевского округа в 1900 и 1901 гг. не сообщила сведений ни о площади заводских дач, ни о площади лесов, а с 1902 по 1911 г. не предоставляла сведений о площади лесов. Часто пропуски информации встречаются по предприятиям, которые с 1900 г. переходили из-под контроля горного ведомства в ведение Министерства финансов. В «Сборник» за 1910 г. сведения об этих заводах (Добрянском со вспомогательным Софийским, Очерском с Павловским, Юго-Камском с Варваринским, Полазнинском, Камбарском, Пожевском, Никитинском, Нытвенском и Усть-Катавском) не были включены. Этим обусловлен резкий спад показателей общей площади земельных угодий и площади лесов в данном году (рис. 1).

В таблице 1 и на рисунке 1 приведены сведения об общей площади дач и лесов черной металлургии Урала, указанные в источнике, а также исправленные с учетом выявленных лакун, ошибок и опечаток. Лакуны заполнялись на основании данных по тем годам, когда указывалась полная информация.

Таблица 1

Общая площадь дач и лесов предприятий черной металлургии Урала в 1882—1911 г.

Год	Данные, приведенные в источнике			Исправленные и пересчитанные данные		
	Общая площадь дач, тыс. дес.	в том числе лесов, тыс. дес.	Доля лесов, %	Общая площадь дач, тыс. дес.	в том числе лесов, тыс. дес.	Доля лесов, %
1882	10647,0	8745,6	82,1	10638,5	8745,9	82,2
1885	9920,2	7602,6	76,6	10148,6	8062,1	79,4
1886	10090,2	7927,6	78,6	10158,2	8129,6	80,0
1887	10475,2	7950,0	75,9	10561,4	8147,9	77,1
1889	10244,5	7856,5	76,7	10123,7	8000,5	79,0
1890	10198,5	7758,3	76,1	10196,8	8022,9	78,7
1891	10522,3	8441,8	80,2	10519,5	8437,5	80,2
1892	10752,0	8714,7	81,1	10745,8	8690,2	80,9

Продолжение табл. 1

Год	Данные, приведенные в источнике			Исправленные и пересчитанные данные		
	Общая площадь дач, тыс. дес.	в том числе лесов, тыс. дес.	Доля лесов, %	Общая площадь дач, тыс. дес.	в том числе лесов, тыс. дес.	Доля лесов, %
1893	11211,9	8305,7	74,1	10873,6	8686,5	79,9
1894	10179,1	7876,0	77,4	10602,4	8107,8	76,5
1895	10328,2	8020,7	77,7	10429,8	8016,6	76,9
1896	10718,6	8453,9	78,9	10796,2	8499,1	78,7
1897	10651,0	8391,7	78,8	10810,8	8499,8	78,6
1898	10309,2	8553,4	83	10868,2	8661,8	79,7
1899	11016,5	8618,5	78,2	11055,7	8760,7	79,2
1900	11663,1	8851,6	75,9	10792,1	8514	78,9
1901	9818,6	7929,9	80,8	10135,3	8275,4	81,6
1902	9700,4	7904,9	81,5	10129,9	8211,7	81,1
1903	9894,6	7770,3	78,5	10006,4	8185,7	81,8
1904	9638,5	7751,2	80,4	9661,1	8079	83,6
1905	9655,1	7740,8	80,2	9722,4	8087,3	83,2
1906	9611,4	7586,0	78,9	9571,5	7881,5	82,3
1907	9646,2	7224,4	74,9	9739,6	7784,5	79,9
1908	9508,2	7038,9	74	9678,3	7669,7	79,2
1909	8802,8	6587,5	74,8	8899,6	7143,9	80,3
1910	7160,9	5451,9	76,1	7842,6	6415,3	81,8
1911	7859,0	6659,8	84,7	7759,9	6514,5	84,0
В среднем за 30 лет	10038,4	7865,5	78,4	10119,9	8103,8	80,1

*Составлено и посчитано по:* [9, с. 300—335; 24, с. 2—11; 25, с. 194—203; 26, с. 198—207; 27, с. 178—189; 28, с. 16—25; 29, с. 144—153; 30, с. 160—169; 31, с. 178—187; 32, с. 186—195; 33, с. 210—219; 34, с. 202—213; 35, с. 222—235; 36, с. 206—219; 37, с. 204—217; 38, с. 210—223; 39, с. 222—237; 40, с. 246—263; 41, с. 242—259; 42, с. 238—259; 43, с. 264—283; 44, с. 250—269; 45, с. 232—251; 46, с. 238—257; 47, с. 268—285; 48, с. 282—299; 49, с. 240—253; 50, с. 254—269].

По материалам источника, средняя общая площадь земли за 30 лет, которой владели предприятия черной металлургии Урала, составляла 10038,4 тыс. дес., по исправленным данным — 10119,9 тыс. дес. (больше на 0,8%). Средняя общая площадь лесов согласно источнику была 7865,5 тыс. дес., по пересчитанным данным — 8103,8 тыс. дес. (больше на 3%). График на рисунке 1 показывает, что направления развития землевладения черной металлургии Урала и по первичным, и по пересчитанным данным совпадают, однако исправленные данные имеют более сглаженный профиль (без резких подъемов в 1893 и 1900 гг. и спада в 1910 г.).

**Масштабы землевладения предприятий черной металлургии Урала.** Чтобы определить, насколько значительными были размеры землевладения предприятий черной металлургии Урала, сравним данные об общей площади дач с земельными владениями в других отраслях горной промышленности Урала, а также с землевладением всей черной металлургии России и с площадью регионов, в которых располагалась уральская металлургия.

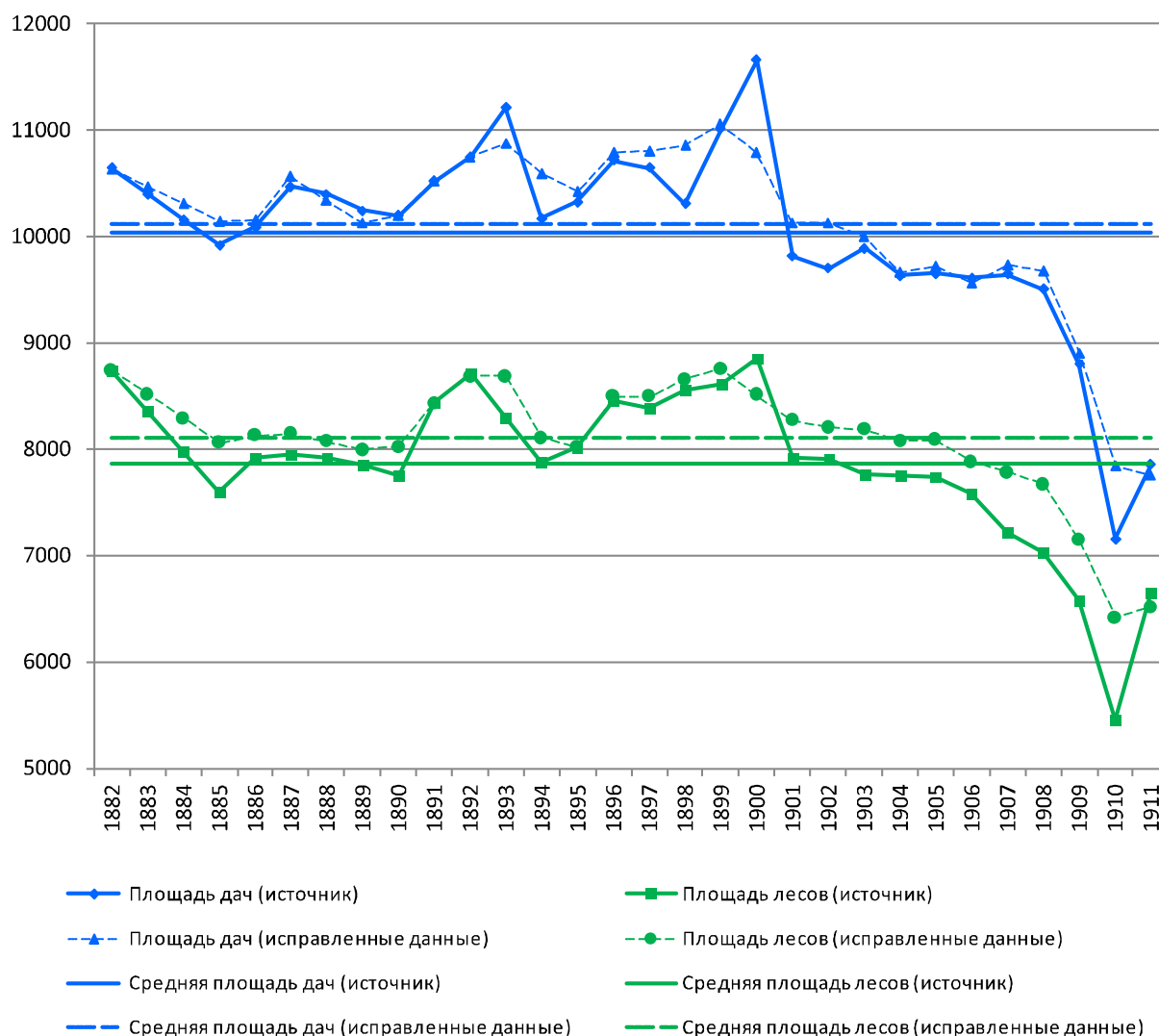


Рис. 1. Динамика землевладения черной металлургии Урала 1882—1911 гг. (по оси абсцисс — годы, по оси ординат — площадь в тыс. десятинах)

«Сборники» не содержат данных о землевладении медеплавильных заводов, а сведения о «пространстве приисков» золотодобывающих предприятий очень фрагментарны. Исключение составляет только публикация статистики за 1882 г. Из 11766,5 тыс. дес. земли, которыми владела вся горнозаводская промышленность Урала в 1882 г., на предприятия черной металлургии приходилось 10638,5 тыс. дес. земли (90,4%), на медеплавильные предприятия — 724,7 тыс. дес. (6,2%) и на золотодобычу — только 403,3 тыс. дес. (3,4%).

Если рассматривать в масштабах страны, то на Урал приходилась большая часть земли и лесов черной металлургии России. Причем в рассматриваемый период удельный вес уральских предприятий вырос. Если в 1880-е гг. доля Урала в общем землевладении предприятий черной металлургии России составляла 87—89%, то к концу 1900-х гг. она увеличилась до 91—92%.

Насколько значимыми были земельные владения предприятий черной металлургии в регионе? В изучаемый период территория, занимаемая Уральской горной областью, увеличилась более чем в два раза. В начале 1880-х гг. она занимала пространство Пермской, Вятской, Оренбургской и Уфимской губерний, а также восточные уезды Вологодской губернии (Никольский, Сольвычегодский, Яренский и Усть-Сысольский). 31 декабря

1890 г. на Управление горною частью на Урале возложили контроль за горнозаводской промышленностью в Тургайской и Уральской областях [19, с. 835]. 8 июня 1903 г. к Уральской горной области были присоединены Тюменский и Березовский уезды Тобольской губернии [20, с. 691]. Однако предприятия черной металлургии находились в пределах Пермской, Вятской, Оренбургской и Уфимской губерний (только небольшие Кажимские заводы располагались в Вологодской губернии, но в 1899 г. их перевели в ведение Северной горной области [14, с. 425]). Общая площадь этих четырех губерний составляла около 73 млн. дес. В среднем за рассматриваемое 30-летие земельные угодья черной металлургии Урала занимали 1/7 пространства всех четырех уральских губерний и почти равнялись всей Уфимской губернии, площадь которой составляла 11,1 млн. дес.

Таким образом, обширные земельные владения являлись важнейшим отличительным признаком черной металлургии Урала, определявшим особенности землевладения в регионе.

**Общая динамика землевладения.** Сопоставим динамику общей площади дач и лесов в черной металлургии Урала с динамикой экономической конъюнктуры.

Согласно данным А. Ф. Яковлева, в рассматриваемое 30-летие экономическая конъюнктура России развивалась следующим образом: 1882—1887 гг. — кризис и депрессия; 1888 г. — оживление; 1889—1891 гг. — частичный кризис, не затронувший тяжелую промышленность; 1891—1900 гг. — промышленный подъем; 1901—1903 гг. — кризис; 1904—1906 гг. — оживление в тяжелой промышленности, а затем депрессия; 1907—1908 гг. — кризис; 1909—1913 гг. — оживление и подъем [54].

Во время кризиса 1882—1885 гг. общая площадь земельных угодий сократилась на 4,6% (с 10638,5 до 10148,6 тыс. дес.), площадь лесов — на 7,8% (с 8745,9 до 8062,1 тыс. дес.). Сокращение было связано с тем, что в эти годы прекратили действовать 9 заводов: заводы Кнауфского округа — Нижне- и Верхнеиргинские, Нижне- и Верхнесаранинские заводы (125,4/116,9 тыс. дес.) и Шурминского округа — Шурмоникольский, Шурминский и Буйский заводы (35,8/32,3), а также Сухогорский (255/233,9) и Николае-Павдинский (75,5/59,2). В 1883 г. начал работать крупный Чусовской (94/92,3); а в 1884 г. в Лысьвенском округе был пущен Теплогорский завод (дача общая с Бисерским).

Во второй половине 1880-х гг. площадь дач удерживалась в пределах 10,1—10,5 млн. дес.; лесов — 8—8,1 млн. дес. В эти годы три завода прекратили деятельность и столько же начали работать. В 1887 г. были остановлены Хохловский (27,3/22,3 тыс. дес.) и Ивано-Павловский (10 тыс. дес. арендованной земли) заводы, в 1889 г. — Средне-Рождественский завод (39,1/28,9). В 1885 г. начал работать Сосьвинский (120 тыс. дес. земли), в 1890 г. — Зигазинский (14,9 тыс. дес. земли и леса) и Кутимский заводы (площадь его земельных угодий, так же как и двух других построенных позже заводов Волжско-Вишерским обществом — в 1899 г. Вижаихинского и в 1904 г. Велсовского, в «Сборнике» не указывалась, лишь отмечалось, что они находятся на казенной земле).

В 1890-х гг., во время длительного экономического подъема, землевладение предприятий черной металлургии Урала расширилось. В 1890—1899 гг. площадь дач выросла на 8,4% (с 10196,8 до 11055,7 тыс. дес.), лесов — на 9,2% (с 8022,9 до 8760,7 тыс. дес.). В 1890-е гг. ни один завод не был закрыт и был пущен ряд новых предприятий. В 1892 г. начал работать Инзерский завод (53,9/53), в 1896 г. — Надеждинский (282,1/280,1), в 1897 г. — Лапыштинский (дача общая с Инзерским), в 1900 г. — Лемезинский (6,1/5,9) и Никольский (5 тыс. дес. земли) заводы. Из медеплавильных в доменные были перепрофилированы: в 1896 г. Воскресенский завод (39,3/19,9), в 1899 г. Архангельский (88,5 тыс. дес. леса, арендованного у башкир). Кроме того, в 1898—1899 гг. южноуральские заводы арендовали у башкир и государства крупные участки леса: Кагинский и Узьянский —

123,2 тыс. дес., Инзерский и Лапыштинский — 70, Зигагинский — 20,8, Симский и Миньярский — 18 тыс. дес. Все это способствовало росту земельного владения черной металлургии Урала.

В 1892—1900 гг. общая площадь дач составляла 10,8—11 млн. дес., лесов — 8,5—8,7 млн. дес. Исключением стали 1893—1894 гг., когда площадь дач сократилась до 10,4—10,6, а лесов — до 8—8,1 млн. дес. Это сокращение, видимо, связано с распадом Суксунского горного округа: сведения по Суксунскому заводу (63,7/62,3) отсутствуют за 1892—1894 гг., по Молебскому (53,6/49,9) за 1892—1893 гг. и по Камбарскому заводу (до 1892 г. — 22/19,4; после — 6,1/4,9) за 1892 г.

В 1900 г. начался экономический кризис. В 1901 г. по сравнению с 1899 г. площадь дач сократилась на 8,3% (с 11055,7 до 10135,3 тыс. дес.), лесов на 5,5% (с 8760,7 до 8275,4 тыс. дес.). В основном это сокращение вызвано уменьшением площадей дач и лесов действующих предприятий и лишь в незначительной части изменением состава уральской черной металлургии — расположенные в Вологодской губернии Кажимский (75,5/32,3 тыс. дес.), Нючпасский (25,2/12) и Ньючимский (22,4/18,6) заводы перешли из ведения Уральской горной области в Северную.

В 1901—1907 гг., во время кризиса и затяжной депрессии, площадь дач постепенно сокращалась — на 0,5—3% в год. Но при этом структура земельных владений оптимизировалась: доля земли, занятой лесами, превысила 80% (в другие периоды она была, как правило, менее 80%). В эти годы были остановлены четыре южноуральских завода, основанные в период экономического подъема 1890-х гг. и проработавшие от 3 до 7 лет: в 1903 г. перестали работать Воскресенский и Никольский заводы (Никольский был снова пущен в 1906 г.), в 1904 г. — Лемезинский и Архангельский. С 1901 г. не работал Елизавето-Пожевской завод (дача общая с Пожевским), с 1903 г. также не работал Пудемский завод (1,5 тыс. дес. земли), являвшийся вспомогательным при Омутнинском заводе.

В 1908 г. темпы сокращения землевладения черной металлургии Урала резко ускорились. К 1911 г. общая площадь дач уменьшилась на 19,8% — с 9678,3 до 7759,9 тыс. дес., лесов — на 15%: с 7143,9 до 6514,5 тыс. дес. Уральские заводы, не выдержав конкуренции с предприятиями Юга России, начали останавливаться. В 1908—1909 гг. перестали работать заводы Волжско-Вишерского общества — Кутимский и Велсовский, расположенные на Северном Урале. В 1909 г., когда экономика страны стала постепенно выходить из длительного кризиса и депрессии, был остановлен ряд заводов Южного Урала: Катав-Ивановский (199,1/152,1), Юрюзанский (165,5/109,9), Авзяно-Петровский (93,5/78,9), а также Пожевской завод (110/60) в Прикамье. С 1910 г. не действовали Холуницкий округ (Главнохолуницкий, Богородский, Климковский, Чернохолуницкий заводы) (210,8/184,7), Залазнинский округ (Залазнинский и Белорецкий заводы) (36/29,6); три завода Строганова — Кувинский (148,9/48), Очерский и Павловский (100,1/86,4) и Шемахинский завод (27,3/22,3) Кыштымского горного округа. В 1911 г. не работали Верхнетагильский (34,2/27,3), Сылвинский и Нижнесылвинский (74,5/72,3) заводы Верхисетского горного округа; Лайский завод (21,9/17,9) Нижнетагильского округа.

Другой причиной резкого сокращения землевладения горных заводов в эти годы послужила активизация землеустроительных работ. «В период с 1908 по 1912 г., — отмечает Н. Н. Алеврас, — в землеустройстве населения посессионных и казенных заводов был сделан своего рода рывок, благодаря которому формальные процедуры приближались к завершению» [1, с. 201]. По ее данным, в 1909 г. у населения посессионных (т.е. частных, расположенных на государственной земле) заводов Пермской губернии (Нижнетагиль-

ского, Верхисетского, Алапаевского, Невьянского, Сысертского, Шайтанского и Ревдинского округов) находилось в пользовании 657 тыс. дес. «К 1911 г. 85% всей надельной земли посессионных округов было отграничено» [1, с. 193], т.е. 558 тыс. дес. Данные «Сборников» дают близкую цифру: в 1908—1911 гг. земли этих заводов сократились на 556 тыс. дес.

В 1909 г., по данным Н. Н. Алеврас, в пользовании мастеровых и рабочих казенных заводов находилось от 783 до 805 тыс. дес.; из них 440 тыс. дес. были уже переданы в надел. Осенью 1911 г. «все работы по отграничению наделов приближались к концу... Этой процедурой уже было охвачено 80% надельной площади казенных округов» [1, с. 196], т.е. 626—644 тыс. дес. За вычетом 440 тыс. дес. получается, что в 1909—1911 гг. площадь казенных горных заводов должна была уменьшиться на 186—204 тыс. дес. Однако «Сборники» дают иную картину. По этим данным, площади дач казенных заводов в 1908—1911 гг. сократились на 113 тыс. дес. (1617,5 тыс. дес. — 1504,7 тыс. дес.). Следует отметить, что материалы, подготовленные для «Сборников» 1912—1913 гг., показывают, что в последующие годы площадь земли, которой владели казенные заводы, увеличилась; в 1913 г. она составила 1656 тыс. дес. [8, л. 1, 18, 50, 78, 94]. Возможно, расхождение между сведениями, приводимыми Н. Н. Алеврас, и данными «Сборников» обусловлено тем, что участки, предназначавшиеся для местного населения, исключались из сведений, представляемых в Горный ученый комитет в предыдущие годы.

Сведения Н. Н. Алеврас по частным заводам фрагментарны, и потому не представляется возможным проследить влияние землеустроительных работ на изменение площади дач этих предприятий. Однако можно примерно оценить динамику землевладения этой группы предприятий. Общая площадь дач предприятий черной металлургии Урала в 1908—1911 гг. сократилась на 2,1 млн. дес. Из них 1,2 млн. пришлось на закрытые предприятия, около 0,7 млн. — на землеустроительные работы посессионных и казенных заводов, следовательно, площадь частных заводов сократилась только на 0,2 млн. дес. Это вполне согласуется с утверждениями Н. Н. Алеврас о том, что владельцы частных заводов тормозили проведение землеустроительных работ.

Всего за 30 лет общая площадь земли предприятий черной металлургии Урала сократилась на 27% (с 10638,5 до 7759,9 тыс. дес.), площадь лесов — на 25,5% (с 8745,9 до 6514,5 тыс. дес.). При этом на протяжении всего рассматриваемого периода фазы расширения и сокращения землевладения совпадали с фазами экономических циклов: сокращение во время кризиса первой половины 1880-х гг., расширение в годы экономического подъема 1890-х гг., сокращение в период кризиса и депрессии начала XX века. Исключение составили только последние три года, когда на фоне общего экономического подъема наблюдалось резкое сокращение землевладения черной металлургии Урала, вызванное разорением ряда заводов, не выдержавших конкурентной борьбы, и активизацией процесса наделения землей горнозаводского населения. Рассмотрим, как данные изменения отражались на структуре землевладения.

**Структура землевладения.** В горнозаводской промышленности Урала самостоятельной хозяйственной единицей был горнозаводской округ, являвшийся собственностью определенного владельца (или владельцев), включавший один или (чаще) несколько заводов. Рассмотрим структуру землевладения по горнозаводским округам, взяв три года: 1882 г. — начало рассматриваемого периода, 1900 г. — максимальное расширение землевладения и 1911 г. — конец периода. Всего за данный период на Урале выявлено 47 горнозаводских хозяйств: 6 государственных и 41 частновладельческое (табл. 2).



Таблица 2

Землевладение предприятий черной металлургии Урала по горнозаводским округам в 1882, 1900, 1911 гг.

Округ	1882			1900			1911		
	Кол-во заводов	Площадь дачи, тыс. дес.	Площадь лесов, тыс. дес.	Кол-во заводов	Площадь дачи, тыс. дес.	Площадь лесов, тыс. дес.	Кол-во заводов	Площадь дачи, тыс. дес.	Площадь лесов, тыс. дес.
<b>Государственные</b>									
Екатеринбургский <sup>1</sup>	2	730,4	279	2	173,3	134,2	1	76	62,9
Гороблагодатский <sup>2</sup>	5	732,8	620,8	5	702,6	589,5	5	561,5	486
Златоустовский <sup>3</sup>	4	587,1	495,2	4	599,6	497	4	516,4	461,2
Воткинский	1	307	272,9	1	348,8	207,2	1	194,7	170,2
Пермский пушечный	1	113,5	110,9	1	173,1	158,2	1	156	145,6
Ижевский оружейный	1	129,5	126,6	1	132,8	123,6	1	132,8	121,3
<b>Частновладельческие</b>									
Пермская губерния									
Нижнетагильский <sup>4</sup>	8	561,3	535,3	11	783,1	730,6	9	630,0	532,5
Луньевский <sup>5</sup>	2	142,8	121,7	Объединен с Нижнетагильским					
Верхисетский <sup>6</sup>	11	547	412,7	9	704,1	396,5	5	276,1	169,7
Алапаевский <sup>7</sup>	4	484,2	460,5	4	791,8	421,6	4	427,2	304,5
Невьянский <sup>8</sup>	3	120,1	114	2	70,8	58,8	1	52,9	41,4
Шайтанский	1	32,4	21,6	1	34,2	19,3	1	31,5	24,6
Сысертский <sup>9</sup>	5	227,5	212,4	5	226,8	212,2	3	220,2	206,8
Ревдинский <sup>10</sup>	3	163,3	127,4	3	169	142,8	4	174,9	134,8
Лысьвенский <sup>11</sup>	3	479,4	383,7	4	499,2	384,1	4	303,3	280,5
Юго-Камский <sup>12</sup>	2	30,9	23,5	2	40,3	33	1	40,4	30
Чусовской <sup>13</sup>	2	345,7	312,9	3	439,7	405,2	3	369,2	350,5
Чермозский <sup>14</sup>	4	541,8	495,2	3	723,9	678,5	3	660,9	632,4
Сергинско-Уфалейский <sup>15</sup>	7	383,1	261,9	5	359	218,3	6	357	279,7
Кыштымский <sup>16</sup>	6	532	404	5	514	396,4	3	490,5	332
Суксунский <sup>17</sup>	5	210,4	193,1	2	117,3	112,2	1	117,3	н/д
Камбарский	—	—	—	1	4,2	3	1	1,4	1,4
Строгановых <sup>18</sup>	8	897,3	813,6	8	766,2	703,8	4	522,9	476,5
Богословский <sup>19</sup>	—	—	—	3	505,1	395,1	3	491	395
Пожевской <sup>20</sup>	3	269	245,8	2	109,6	60	—	—	—
Кнауфский <sup>21</sup>	4	125,4	116,9	—	—	—	—	—	—
Рождественский	1	57,9	51,6	—	—	—	—	—	—
Сухогорский <sup>22</sup>	2	330,5	293,1	—	—	—	—	—	—
Волжско-Вишерский <sup>23</sup>	—	—	—	2	н/д	н/д	—	—	—
Вятская губерния									
Омутнинский <sup>24</sup>	4	294	207,4	4	300,2	227,5	3	294,5	253,9
Холуницкий <sup>25</sup>	4	208,9	202,6	4	210,8	184,7	—	—	—
Залазнинский <sup>26</sup>	2	34,7	34,1	2	36	29,6	—	—	—

Продолжение табл. 2

Округ	1882			1900			1911		
	Кол-во заводов	Площадь дачи, тыс. дес.	Площадь лесов, тыс. дес.	Кол-во заводов	Площадь дачи, тыс. дес.	Площадь лесов, тыс. дес.	Кол-во заводов	Площадь дачи, тыс. дес.	Площадь лесов, тыс. дес.
Шурмоникольский <sup>27</sup>	3	35,8	32,3	—	—	—	—	—	—
Вологодская губерния									
Кажимский <sup>28</sup>	3	122,4	66,8	3	123,1	62,9	—	—	—
Уфимская губерния									
Симский <sup>29</sup>	3	255,4	200,3	4	282,8	232	3	282,8	232
Катав-Ивановский <sup>30</sup>	2	199,3	163,7	1	199,3	179,4	—	—	—
Усть-Катавский	—	—	—	1	н/д	н/д	1	39	н/д
Юрюзанский <sup>31</sup>	2	165,4	123	1	165,5	109,9	—	—	—
Ивано-Павловский	1	н./д.	н./д.	—	—	—	—	—	—
Воскресенский	—	—	—	1	39,3	19,9	—	—	—
Архангельский	—	—	—	1	91	91	—	—	—
Никольский	—	—	—	1	5	н/д	—	—	—
Оренбургская губерния									
Белорецкий <sup>32</sup>	2	210,1	187,3	4	232,8	190,8	4	258,9	213,5
Кагинский <sup>33</sup>	2	н/д	н/д	Объединен с Белорецким					
Авзяно-Петровский <sup>34</sup>	2	30,2	22,1	3	47,2	39,7	—	—	—
Зигагинский	—	—	—	1	15	10,4	1	15	10,4
Инзерский <sup>35</sup>	—	—	—	2	55,6	55,03	2	53,6	53
Всего	131	10638,5	8745,9	124	10832	8547	84	7759,9	6514,5
В среднем на один округ	3,4	280	230,2	3,1	269,8	212,9	2,9	267,6	224,7
В среднем на один завод		81,2	66,8		87,3	69		92,8	76,5

Составлено и посчитано по: [9, с. 300—335; 39, с. 222—237; 50, с. 254—269].

**Примечания:** <sup>1</sup> Екатеринбургский округ — Каменский, Нижнеисетский (до 1906 г.) заводы; <sup>2</sup> Гороблагодатский округ — Кушвинский, Верхнетуринский, Нижнетуринский, Баранчинский, Серебрянский заводы; <sup>3</sup> Златоустовский округ — Златоустовский, Саткинский, Кусинский, Артинский заводы; <sup>4</sup> Нижнетагильский округ — Нижнетагильский, Выйский медеплавильный, Нижнесалдинский, Верхнесалдинский, Черно-Источинский, Висимо-Уткинский, Висимо-Шайтанский, Лайский (до 1910) заводы и Механический завод при Нижнетагильском заводе (1894—1901), а также с 1884 г. заводы Луньевского округа — Александровский и Никитинский; <sup>5</sup> Луньевский округ — Александровский и Никитинский; <sup>6</sup> Верхисетский округ — Верх-Исетский, Режевской, Верхнейвинский, Нижнейвинский (до 1882), Нейво-Рудянский, Шайтанский, Верхнетагильский (до 1910), Уткинский, Сылвинский (до 1910), Нижнесылвинский (до 1910), Саргинский (до 1882) заводы; <sup>7</sup> Алапаевский округ — Нейво-Алапаевский, Нейво-Шайтанский, Ирбитский, Верхнесинячихинский заводы; <sup>8</sup> Невьянский округ — Невьянский, Петрокаменский (до 1904), Быньговский (до 1886) заводы; <sup>9</sup> Сысертский округ — Сысертский, Верх-Сысертский (до 1904), Ильинский (до 1907), Полевской, Северский заводы; <sup>10</sup> Ревдинский округ — Ревдинский, Барановский, Маринский, Бисертский заводы; <sup>11</sup> Лысьвенский округ — Лысьвенский, Бисертский, Теплогорский (с 1884), Кусье-Александровский заводы; <sup>12</sup> Юго-Камский округ — Юго-Камский, Михайловский (до 1882), Варваринский (1887—1900) заводы; <sup>13</sup> Чусовской округ — Чусовской (с 1883), Пашийский, Нытвенский заводы; <sup>14</sup> Чермозский округ — Чермозский, Кизеловский, Полазнинский, Хохловский (до 1888) заводы; <sup>15</sup> Сергинско-Уфалейский округ — Нижнесергинский, Атигский (до 1890), Козинский (вспомогательный) (до 1884), Верхнесергинский, Михайловский, Верхнеуфалейский, Нижнеуфалейский, Суховязкий (до 1892, 1907—1908) заводы; <sup>16</sup> Кыштымский округ — Верхне- и Нижнекыштымские (до 1889, затем слиты), Теченская

фабрика (до 1895), Каслинский, Нязепетровский, Шемахинский (до 1909) заводы; <sup>17</sup> Суксунский округ — Молебский (до 1908), Суксунский, Тисовский (до 1885), Камбарский (до 1893, затем отдельный округ), Уткинский (до 1892, затем — в состав хозяйства Строгановых) заводы; <sup>18</sup> Округ Строгановых — Билимбаевский, Верхнебилимбаевский (до 1882), Кувинский (до 1906), Добрянский, Софийский, Очерский (до 1910), Павловский (до 1910), Кыновский, Уткинский (с 1893) заводы; <sup>19</sup> Богословский округ — Богословский медеплавильный, Надеждинский (с 1896), Сосьвинский (с 1884) заводы; <sup>20</sup> Пожевской округ — Пожевской (до 1909), Елизавето-Пожевской (до 1900), Всеволодовильвенский (до 1882) заводы; <sup>21</sup> Кнауфский округ — Нижнеиргинский, Верхнеиргинский, Нижнесаранинский, Верхнесаранинский заводы (все — до 1882); <sup>22</sup> Сухогорский округ — Сухогорский, Николае-Павдинский заводы (оба — до 1882); <sup>23</sup> Волжско-Вишерский округ — Кутимский (до 1907), Вижаихинский (1899—1900), Велсовский (1904—1908) заводы; <sup>24</sup> Омутнинский округ — Омутнинский, Пудемский (до 1900), Песковский, Кирсинский заводы; <sup>25</sup> Холуницкий округ — Главнохолуницкий, Богородский, Климовский, Чернохолуницкий заводы (все — до 1910); <sup>26</sup> Залазнинский округ — Залазнинский, Белорецкий заводы (оба — до 1910); <sup>27</sup> Шурмоникольский округ — Шурмоникольский, Шурминский, Буйский заводы (все — до 1882); <sup>28</sup> Кажимский округ — Кажимский, Нючпасский, Нювчимский заводы (до 1900, затем переведены из Уральской в Северную горную область); <sup>29</sup> Симский округ — Симский, Миньярский, Николаевский (до 1901), Балашевский (с 1899) заводы; <sup>30</sup> Катав-Ивановский округ — Катав-Ивановский (до 1909), Усть-Катавский (до 1897, затем отдельный округ) заводы; <sup>31</sup> Юрюзанский округ — Юрюзань-Ивановский (до 1909), Минский (до 1882, затем слит с Юрюзанским) заводы; <sup>32</sup> Белорецкий округ — Белорецкий, Тирлянский, Нурский (1885—1888), Кагинский и Узянский (с 1897) заводы; <sup>33</sup> Кагинский округ — Кагинский, Узянский заводы; <sup>34</sup> Авзяно-Петровский округ — Верхне- и Нижнеавзянопетровский (оба — до 1908), Лемезинский (1899—1903) заводы; <sup>35</sup> Инзерский округ — Инзерский (с 1892), Лапыштинский (с 1897) заводы.

Структура казенных округов, работавших преимущественно по государственным заказам, оставалась стабильной — пять из них относились к горному ведомству, один — к военному. Серьезные изменения коснулись только Екатеринбургского округа: в 1886 г. он был упразднен; а Каменский и Нижнеисетский заводы перешли в прямое подчинение главному начальнику уральских горных заводов; в 1906 г. Нижнеисетский завод был сдан в аренду артели рабочих. Состав остальных казенных округов не менялся. В 1882 г. средний размер земли, приходившейся на один казенный завод, составлял 186/136 тыс. дес.; в 1900 г. — 152/122, в 1911 г. — 126/111.

Горное ведомство старалось обеспечить заводам дачи, пропорциональные их производительности. Площадь Екатеринбургского округа сократилась почти в 10 раз: по-видимому, горное ведомство избавлялось от избыточной земли, оставшейся после закрытия Екатеринбургского монетного двора и Екатеринбургской механической фабрики. Это сокращение определило общую тенденцию к уменьшению размеров землевладения казенных горных заводов Урала. В Гороблагодатском округе, также обладавшем «лишней» землей с перестойными лесами, на протяжении 30-летия площадь земли сокращалась (всего сократилась на 23,4%). В остальных казенных горных округах в конце XIX века на волне благоприятной конъюнктуры размеры землевладения увеличились, но в начале XX столетия сократились. В Златоустовском округе в 1882—1900 гг. дача увеличилась на 2%, в Воткинском — на 13,6%, в Пермском — на 52,5%. Если учесть, что количество заводов не изменилось (только в Пермском округе был сдан в аренду Юговской медеплавильный завод, но он был сдан вместе со своей дачей), то получается, что увеличились дачи действующих предприятий. На данное явление — увеличение площади дач действующих предприятий — в литературе внимание не обращалось. Причины и механизмы расширения размеров дач требуют особого исследования, а пока просто отметим, что в конце XIX — начале XX века дачи заводов могли не только уменьшаться (например, в результате землеустроительных работ), но и увеличиваться. В начале XX столетия дачи Златоустовского округа уменьшились на 13,9%, Воткинского — на 44,2%, Пермского — на 9,9%. В результате в 1911 г. по сравнению с 1882 г. дача Златоустовского округа была на 12% меньше, Воткинского — на 36,6% меньше, а Пермского (ставшего крупнейшим

на Урале машиностроительным заводом) — на 37,4% больше. Размер дачи Ижевского завода почти не менялся.

Структура и состав частновладельческих хозяйств, зависевших от изменчивой рыночной конъюнктуры, оказались более подвержены изменениям. В источнике 1882 г. фиксируются 32 частных округа; из них 5 исчезнут к 1900 г., еще 7 — к 1911 г., 2 округа были присоединены к другим и в данном качестве действовали до 1911 г. и 18 округов просуществуют до конца рассматриваемого периода. 9 округов возникли к 1900 г.: два образовались в результате отделения заводов от действующих округов, два — в результате перепрофилирования медеплавильных заводов в доменные, остальные пять были созданы вновь. Из них четыре округа к 1911 г. прекратили действовать, а пять хозяйств фиксировались в «Сборнике» 1911 г. как существующие. Если в 1900 г. насчитывалось 34 частных округа, то к 1911 г. оставалось 23 действующих округа, в том числе 17 в Пермской губернии, три в Оренбургской, два в Уфимской и один в Вятской.

Только в двух частных округах (Алапаевском и Шайтанском) состав заводов не менялся на протяжении всех 30 лет. В других округах количество заводов менялось. Наиболее стабильной оказалась структура частного округа, включавшая три-четыре завода — в 1882, 1900 и 1911 г. было по 12 таких округов. В округах с тремя заводами средняя площадь земли, приходившаяся на один завод, за 30 лет увеличилась с 68,8/55,7 до 133,7/114,4 тыс. дес., т.е. достигла средних значений казенных заводов. В округах с четырьмя заводами средняя площадь земли оставалась стабильной: дачи — 82—84 тыс. дес. на завод, леса — 70—74 тыс. дес.

Количество крупных хозяйств, насчитывавших пять и более заводов, сокращалось: если в 1882 г. имелось семь таких округов, то в 1911 г. осталось только три. Средняя площадь земли в этих округах в конце XIX века выросла с 67,2/56,7 до 78/61,8 тыс. дес., а затем сократилась до 63,1/49 тыс. дес.

Наименее стабильными являлись округа с одним-двумя заводами. В конце XIX века их количество увеличилось с 13 до 16, а в 1900-е гг. сократилось до 8. Средняя площадь земли округов с одним заводом составляла в 1882 г. 45,2/36,6, в 1900 г. — 69,2/61,8, в 1911 г. — 42,5/21,6 тыс. дес. Средняя площадь земли округов с двумя заводами в 1882—1911 гг. сократилась с 82,8/71,2 до 53,6/53 тыс. дес.

Увеличение площади дач, приходившейся на один завод, было вызвано остановкой или слиянием вспомогательных заводов с основными, а также увеличением площади дач. В конце XIX века в результате сокращения числа заводов средняя площадь дачи выросла в Сергинско-Уфалейском, Кыштымском, Катав-Ивановском, Юрюзанском округах; вследствие расширения площади дач в Алапаевском, Ревдинском, Юго-Камском, Омутнинском, Холуницком, Залазнинском, Кажимском округах, по обеим причинам — в Чермозском и Верхисетском округах. В начале XX века основной причиной расширения средней площади дач стало сокращение числа заводов в округе. Это наблюдается в Невьянском, Сысертском, Юго-Камском, Кыштымском, Суксунском, Омутнинском, Авзяно-Петровском округах и в округе Строгановых. Только Белорецкие увеличили площадь дач за счет расширения территории округа. Следовательно, на частных заводах прослеживается тенденция, аналогичная той, которая наблюдалась в казенных округах: в период благоприятной экономической конъюнктуры владельцы округов стремились расширить площади своих хозяйств, а в годы кризиса и депрессии начала XX столетия — оптимизировать структуру округа.

Если рассматривать «роль» различных факторов в изменении площади землевладения в частновладельческом секторе, то вырисовывается такая картина. В конце XIX века создание новых хозяйств и увеличение площади существующих внесли равный вклад

в расширение размеров землевладения (по 0,7 млн. дес.); вклад ликвидации хозяйств и уменьшения площади округов в сокращение землевладения был также примерно равным (0,5 и 0,4 млн. дес.). В начале XX века увеличение площади стало единственным фактором расширения землевладения (33 тыс. дес.); сокращение площади действующих округов (1,5 млн. дес.) стало оказывать значительно большее влияние на уменьшение землевладения, чем ликвидация хозяйств (0,9 млн. дес.).

Сравнивая государственный и частновладельческий сектора черной металлургии Урала, можно отметить следующие тенденции. На протяжении всех 30 лет на долю казенных заводов приходилось примерно  $\frac{1}{4}$  земли, на частные —  $\frac{3}{4}$ . И в государственном, и в частновладельческом секторах прослеживается общая тенденция на уменьшение землевладения. Общая площадь дач казенных заводов сократилась на 37% (с 2600,3 до 1637,4 тыс. дес.), лесов — на 24% (с 1905,4 до 1447,2 тыс. дес.). Площадь дач частных округов сократилась на 24% (с 8038,2 до 6110,5 тыс. дес.), лесов — на 19% (с 6110,5 до 4955,1 тыс. дес.). При этом доля лесов на казенных заводах выросла с 75 до 88%, а на частных сократилась с 85 до 80%. За 30 лет состав государственных предприятий практически не поменялся (15 в 1882 г., 14 в 1911 г.); количество же частных заводов сократилось на  $\frac{1}{3}$  — со 116 до 69. В результате средняя площадь земли казенного завода сократилась на 30%, а частного, наоборот, выросла на 28%. Если в начале 1880-х гг. средняя площадь дачи казенного завода была в 2,5 раза больше частного (186/136 против 69/59 тыс. дес.), то в 1911 г. только на  $\frac{1}{3}$  (126/111 против 88,5/72 тыс. дес.). Рост средней площади дачи частного завода указывает на то, что останавливались прежде всего заводы с небольшими земельными наделами. Средняя площадь дачи такого завода составляла 55—56 тыс. дес., площадь лесов — 43—49 тыс. дес.

Рассмотренный материал дает основание сделать следующие выводы.

1. «Сборник статистических сведений о горнозаводской промышленности России» дает достаточно подробные сведения о динамике и структуре землевладения горных заводов Урала, однако эти данные содержат немало ошибок и пропусков. Сведения, взятые из одного «Сборника», следует сопоставлять с данными «Сборников» за другие годы и иными источниками.

2. Обширное землевладение являлось отличительной особенностью именно черной металлургии Урала. На его долю приходилось около  $\frac{9}{10}$  землевладения черной металлургии России,  $\frac{9}{10}$  землевладения горнозаводской промышленности Урала и  $\frac{1}{7}$  всей площади четырех уральских губерний.

3. В конце XIX — начале XX века размеры землевладения предприятий черной металлургии Урала постоянно менялись под воздействием экономической конъюнктуры и государственной политики. В периоды экономического подъема прослеживается тенденция к расширению площади землевладения, в периоды спада — к сокращению, что свидетельствует о том, что роль землевладения в черной металлургии Урала оставалась очень высокой. Исключением стал только последний период 1909—1911 гг., когда на фоне экономического оживления и подъема произошло резкое сокращение площади землевладения, которое было вызвано государственной политикой, нацеленной на завершение процесса землеустройства горнозаводского населения. Механизмы трансформации заключались как в изменении структуры горнозаводских хозяйств (ликвидация и создание новых заводов и округов), так и в расширении и сокращении площади земельных владений действующих хозяйств. Если причины сокращения площади хозяйств в историографии исследовались (землеустройство горнозаводского населения), то причины расширения являются предметом будущих исследований.

4. В начале XX века в обострившейся конкурентной борьбе выживали, как правило, округа с крупными дачами. Были и исключения (Камбарский, Зигагинский, Юго-Камский), но они не отрицают общей тенденции — прекращали действовать заводы с небольшими земельными владениями (около 50 тыс. дес.). Обращает на себя внимание также тенденция на приближение размеров землевладения к некоторым усредненным показателям — 110—112 тыс. дес. Роль землевладения в черной металлургии Урала на начальном этапе модернизации не снизилась. Земля и лес оставались основным ресурсом черной металлургии Урала. К сожалению, формат статьи не дает возможности остановиться на особенностях землевладения отдельных предприятий, изменении площади их дач и лесов, а сам источник — «Сборник статистических сведений» — задает хронологическую рамку исследования. Преодолеть эти ограничения, а также разобрать ряд вопросов, связанных с землевладением черной металлургии Урала (например, выявить корреляцию между динамикой землевладения и выпуском продукции, оценить эффективность эксплуатации лесов), можно в других работах.

#### Список использованных источников и литературы

1. Алеврас Н. Н. Аграрная политика правительства на горнозаводском Урале в начале XX века. Челябинск : Челяб. гос. ун-т, 1996.
2. Алексеев В. В., Гаврилов Д. В. Металлургия Урала с древнейших времен до наших дней. М. : Наука, 2008.
3. Быстрых Ф. П. О землепользовании горнозаводского населения Урала в конце XIX — начале XX в. // Из истории крестьянства и аграрных отношений на Урале. Свердловск, 1963. С. 94—101.
4. Вяткин М. П. Горнозаводский Урал в 1900—1917 гг. М. ; Л. : Наука, 1965.
5. Гаврилов Д. В. Рабочие Урала в период доомонополистического капитализма 1861—1900. М. : Наука, 1985.
6. Гаврилов Д. В. Социально-экономическая политика правительства по аграрному вопросу на Горнозаводском Урале во второй половине XIX — начале XX в. // Урал индустриальный: Бакунинские чтения. Екатеринбург, 2007. Т. 1. С. 122—136.
7. Государственный архив Свердловской области (ГАСО). Ф. 24. Оп. 19. Д. 1549.
8. ГАСО. Ф. 24. Оп. 19. Д. 1610.
9. Горнозаводская производительность России в 1882 году. По офиц. источникам сост. Л. А. Карпинский 1-й. СПб., 1884.
10. Горовой Ф. С. Падение крепостного права на горных заводах Урала. Пермь : Кн. изд-во, 1961.
11. История Урала периода капитализма. М. : Наука, 1990.
12. Неклюдов Е. Г. Горнозаводские округа на Урале: формирование и состав в XVIII — начале XX в. // Известия Уральского федерального университета. Сер. 2, Гуманитарные науки. 2015. № 2 (139). С. 119—133.
13. Неклюдов Е. Г. Посессионное право в истории уральской горнозаводской промышленности XIX — начала XX в. Екатеринбург : УрО РАН, 2011.
14. Неклюдов Е. Г. Уральские заводчики во второй половине XIX — начале XX века: владельцы и владения. Екатеринбург : УрО РАН, 2013.
15. Неклюдов Е. Г. Горная реформа в России второй половины XIX — начала XX в.: от замысла к реализации. СПб. : Нестор-История, 2018.
16. Отчет горного департамента за 1895 г. СПб., 1896.
17. Отчет горного департамента за 1900—1901 гг. СПб., 1903.
18. Отчет горного департамента за 1906—1907 гг. СПб., 1909.
19. Полное собрание законов Российской империи (ПСЗРИ). Собр. III. Т. 10. СПб., 1893.
20. ПСЗРИ. Собр. III. Т. 23. СПб., 1905.
21. Рукосуев Е. Ю. Съезды горно- и золотопромышленников Урала в конце XIX — начале XX века: организация и направления деятельности. Екатеринбург : УрО РАН, 2015.
22. Сборник статистических сведений о горнозаводской промышленности России в 1883 году. По офиц. источникам сост. Е. Васильев. СПб., 1885.
23. Сборник статистических сведений о горнозаводской промышленности России в 1884 году. По офиц. источникам сост. С. Кулибин. СПб., 1887.

24. Сборник статистических сведений о горнозаводской промышленности России в 1885 году. По офиц. источникам сост. С. Кулибин. Часть II. СПб., 1888.
25. Сборник статистических сведений о горнозаводской промышленности России в 1886 году. По офиц. источникам сост. С. Кулибин. СПб., 1888.
26. Сборник статистических сведений о горнозаводской промышленности России в 1887 году. По офиц. источникам сост. С. Кулибин. СПб., 1890.
27. Сборник статистических сведений о горнозаводской промышленности России в 1888 году. По офиц. источникам сост. С. Кулибин. СПб., 1891.
28. Сборник статистических сведений о горнозаводской промышленности России в 1889 году. По офиц. источникам сост. С. Кулибин. Часть II. СПб., 1892.
29. Сборник статистических сведений о горнозаводской промышленности России в 1890 заводском году. Сост. по офиц. данным С. Кулибин. СПб., 1892.
30. Сборник статистических сведений о горнозаводской промышленности России в 1891 заводском году. Сост. по офиц. данным С. Кулибин. СПб., 1893.
31. Сборник статистических сведений о горнозаводской промышленности России в 1892 заводском году. СПб., 1895.
32. Сборник статистических сведений о горнозаводской промышленности России в 1893 заводском году. Сост. по офиц. данным А. Лоранский. СПб., 1896.
33. Сборник статистических сведений о горнозаводской промышленности России в 1894 заводском году. Сост. по офиц. данным А. Лоранский. СПб., 1896.
34. Сборник статистических сведений о горнозаводской промышленности России в 1895 заводском году. Сост. по офиц. данным А. Лоранский. СПб., 1897.
35. Сборник статистических сведений о горнозаводской промышленности России в 1896 заводском году. Сост. по офиц. данным А. Лоранский. СПб., 1899.
36. Сборник статистических сведений о горнозаводской промышленности России в 1897 заводском году. Сост. по офиц. данным А. Лоранский. СПб., 1899.
37. Сборник статистических сведений о горнозаводской промышленности России в 1898 заводском году. Сост. по офиц. данным А. Лоранский. СПб., 1900.
38. Сборник статистических сведений о горнозаводской промышленности России в 1899 году. Сост. по офиц. данным А. Лоранский. СПб., 1901.
39. Сборник статистических сведений о горнозаводской промышленности России в 1900 году. Сост. по офиц. данным К. Робук / под ред. И. Попова. СПб., 1903.
40. Сборник статистических сведений о горнозаводской промышленности России в 1901 году. Сост. по офиц. данным К. Робук / под ред. И. Попова. СПб., 1904.
41. Сборник статистических сведений о горнозаводской промышленности России в 1902 году. Сост. по офиц. данным И. Дмитриев, В. Рыжков / под ред. И. Попова. СПб., 1905.
42. Сборник статистических сведений о горнозаводской промышленности России в 1903 году. Сост. по офиц. данным И. Дмитриев, В. Рыжков / под ред. И. Попова. СПб., 1906.
43. Сборник статистических сведений о горнозаводской промышленности России в 1904 году. Сост. по офиц. данным И. Дмитриев, В. Рыжков / под ред. И. Попова. СПб., 1907.
44. Сборник статистических сведений о горнозаводской промышленности России в 1905 году. Сост. по офиц. данным / под ред. И. Попова. СПб., 1908.
45. Сборник статистических сведений о горнозаводской промышленности России в 1906 году. Сост. по офиц. данным. СПб., 1909.
46. Сборник статистических сведений о горнозаводской промышленности России в 1907 году. Сост. по офиц. данным / под ред. И. Попова. СПб., 1910.
47. Сборник статистических сведений о горнозаводской промышленности России в 1908 году. Часть II. Таблицы. Сост. по офиц. данным. СПб., 1910.
48. Сборник статистических сведений о горнозаводской промышленности России в 1909 году. Сост. по офиц. данным. СПб., 1912.
49. Сборник статистических сведений о горнозаводской промышленности России в 1910 году. Сост. по офиц. данным. СПб., 1913.
50. Сборник статистических сведений о горнозаводской промышленности России в 1911 году. Сост. по офиц. данным. Пг., 1918.
51. Свод законов Российской империи. Т. 1. Свод учреждений государственных. Кн. 4. Учреждения Министерств. СПб., 1857.
52. Трефилова Л. А. Землевладение и землепользование горнозаводского населения посессионных заводов Пермской губернии в 1861—1917 гг. // Из истории рабочего класса и крестьянства Пермского края. Пермь, 1965. С. 49—68.

53. Шустов С. Г. Землепользование мастеровых Добрянского завода и переход на вольнонаемный труд в начале 60-х гг. XIX в. // *Успехи современного естествознания*. 2005. № 11. С. 77—79. URL: <http://natural-sciences.ru/ru/article/view?id> (дата обращения: 14.05.2019).

54. Яковлев А. Ф. *Экономические кризисы в России*. М. : Политиздат, 1955.

Поступила в редакцию 17.06.2019

**Шумкин Георгий Николаевич**, кандидат исторических наук, старший научный сотрудник  
Институт истории и археологии УрО РАН  
Российская Федерация, 620990, г. Екатеринбург, ул. С. Ковалевской, 16  
E-mail: [shumk@mail.ru](mailto:shumk@mail.ru)

UDC 94(470.5)“18/19”

**G. N. Shumkin**

**Land tenure of the Ural ferrous metallurgy enterprises in 1882—1911: scale, dynamics, structure (based on publications of the Mining Scientific Committee)**

The article, based on the materials of the “Collection of Statistical Information on the Mining Industry of Russia”, examines the land tenure of the iron and steel enterprises of the Urals in the late XIX — early XX centuries. It is concluded that extensive land tenure was a distinctive feature of the ferrous metallurgy of the Urals; that its size changed under the influence of economic conditions and state policy. During the periods of economic recovery it expanded, during the periods of recession it decreased. The reasons for these changes are revealed. The structure of land use by types of mountain farms is analyzed. The tendencies of increasing the average areas of factory land holdings in private factories are identified. It is concluded that at the beginning of the twentieth century, in conditions of intensified competition, as a rule, districts with large land holdings survived.

**Key words:** ferrous metallurgy, the Urals, land tenure, district system, mining industry.

**Shumkin Georgy Nikolaevich**, Candidate of Historical Sciences, Senior Researcher  
Institute of History and Archaeology, Ural Branch of Russian Academy of Sciences  
Russian Federation, 620990, Yekaterinburg, ul. S. Kovalevskoi, 16  
E-mail: [shumk@mail.ru](mailto:shumk@mail.ru)

**References**

1. Alevras N. N. *Agrarnaya politika pravitel'stva na gornozavodskom Urale v nachale XX veka* [Agrarian government policy in the mining Urals at the beginning of the XX century]. Chelyabinsk, Chelyab. gos. un-t Publ., 1996. (In Russian)
2. Alekseev V. V., Gavrilov D. V. *Metallurgiya Urala s drevneishikh vremen do nashikh dnei* [Metallurgy of the Urals from ancient times to the present day]. Moscow, Nauka Publ., 2008. (In Russian)
3. Bystrykh F. P. O zemlepol'zovanii gornozavodskogo naseleniya Urala v kontse XIX — nachale XX v. [On land use of the mining population of the Urals in the late XIX — early XX centuries]. *Iz istorii krest'yanstva i agrarnykh otnoshenii na Urale* [From the history of the peasantry and agrarian relations in the Urals]. Sverdlovsk, 1963, pp. 94—101. (In Russian)
4. Vyatkin M. P. *Gornozavodskii Ural v 1900—1917 gg.* [Mining Ural in 1900—1917]. Moscow, Leningrad, Nauka Publ., 1965. (In Russian)
5. Gavrilov D. V. *Rabochie Urala v period domonopolisticheskogo kapitalizma 1861—1900* [Workers of the Ural during the period of pre-monopoly capitalism 1861—1900]. Moscow, Nauka Publ., 1985. (In Russian)
6. Gavrilov D. V. Sotsial'no-ekonomicheskaya politika pravitel'stva po agrarnomu voprosu na Gornozavodskom Urale vo vtoroi polovine XIX — nachale XX v. [The socio-economic policy of the government on the agrarian issue in the Mining Ural in the second half of the XIX — early XX centuries]. *Ural industrial'nyi: Bakuninskie chteniya* [The Industrial Ural: Bakunin Readings]. Yekaterinburg, 2007, vol. 1, pp. 122—136. (In Russian)



7. Gosudarstvennyi arkhiv Sverdlovskoi oblasti [State Archive of the Sverdlovsk Region] (GASO). F. 24. Op. 19. D. 1549.
8. GASO. F. 24. Op. 19. D. 1610.
9. Gornozavodskaya proizvoditel'nost' Rossii v 1882 godu. Po ofits. istochnikam sost. L. A. Karpinskii 1 [Mining productivity of Russia in 1882. By official sources comp. by L. A. Karpinsky I]. St. Petersburg, 1884. (In Russian)
10. Gorovoi F. S. Padenie krepostnogo prava na gornyykh zavodakh Urala [The fall of serfdom in the mining plants of the Ural]. Perm, Kn. izd-vo Publ., 1961. (In Russian)
11. Istoriya Urala perioda kapitalizma [The history of the Ural during the period of capitalism]. Moscow, Nauka Publ., 1990. (In Russian)
12. Neklyudov E. G. Gornozavodskie okruga na Urale: formirovaniye i sostav v XVIII — nachale XX v. [Mining Districts of the Urals: Establishment and Structure in the 18<sup>th</sup> — early 20<sup>th</sup> Century]. *Izvestiya Ural'skogo federal'nogo universiteta. Ser. 2, Gumanitarnye nauki — Izvestia. Ural Federal University Journal. Series 2. Humanities and Arts*, 2015, no. 2 (139), pp. 119—133. (In Russian)
13. Neklyudov E. G. *Posessionnoye pravo v istorii ural'skoi gornozavodskoi promyshlennosti XIX — nachala XX v.* [Coercive law in the history of the Ural mining industry of the 19<sup>th</sup> — early 20<sup>th</sup> centuries]. Yekaterinburg, UrO RAN Publ., 2011. (In Russian)
14. Neklyudov E. G. *Ural'skie zavodchiki vo vtoroi polovine XIX — nachale XX veka: vladel'tsy i vladeniya* [Ural industrialists in the second half of the XIX — early XX centuries: owners and possessions]. Yekaterinburg, UrO RAN Publ., 2013. (In Russian)
15. Neklyudov E. G. *Gornaya reforma v Rossii vtoroi poloviny XIX — nachala XX v.: ot zamysla k realizatsii* [Mining reform in Russia in the second half of the XIX — early XX centuries: from concept to implementation]. St. Petersburg, Nestor-Istoriya Publ., 2018. (In Russian)
16. *Otchet gornogo departamenta za 1895 g.* [Report of the Mining Department for 1895]. St. Petersburg, 1896. (In Russian)
17. *Otchet gornogo departamenta za 1900—1901 gg.* [Report of the Mining Department for 1900—1901]. St. Petersburg, 1903. (In Russian)
18. *Otchet gornogo departamenta za 1906—1907 gg.* [Report of the Mining Department for 1906—1907]. St. Petersburg, 1909. (In Russian)
19. *Polnoe sobranie zakonov Rossiiskoi imperii* [Complete collection of laws of the Russian Empire] (PSZRI). Sobr. III. T. 10. St. Petersburg, 1893. (In Russian)
20. PSZRI. Sobr. III. T. 23. St. Petersburg, 1905.
21. Rukosuev E. Yu. *S"ezdy gorno- i zolotopromyshlennikov Urala v kontse XIX — nachale XX veka: organizatsiya i napravleniya deyatel'nosti* [Congresses of miners and gold miners of the Urals in the late XIX — early XX centuries: organization and activities]. Yekaterinburg, UrO RAN Publ., 2015. (In Russian)
22. *Sbornik statisticheskikh svedenii o gornozavodskoi promyshlennosti Rossii v 1883 godu* [Collection of statistical data on the mining industry of Russia in 1883]. St. Petersburg, 1885. (In Russian)
23. *Sbornik statisticheskikh svedenii o gornozavodskoi promyshlennosti Rossii v 1884 godu* [Collection of statistical data on the mining industry of Russia in 1884]. St. Petersburg, 1887. (In Russian)
24. *Sbornik statisticheskikh svedenii o gornozavodskoi promyshlennosti Rossii v 1885 godu* [Collection of statistical data on the mining industry of Russia in 1885]. Part II. St. Petersburg, 1888. (In Russian)
25. *Sbornik statisticheskikh svedenii o gornozavodskoi promyshlennosti Rossii v 1886 godu* [Collection of statistical data on the mining industry of Russia in 1886]. St. Petersburg, 1888. (In Russian)
26. *Sbornik statisticheskikh svedenii o gornozavodskoi promyshlennosti Rossii v 1887 godu* [Collection of statistical data on the mining industry of Russia in 1887]. St. Petersburg, 1890. (In Russian)
27. *Sbornik statisticheskikh svedenii o gornozavodskoi promyshlennosti Rossii v 1888 godu* [Collection of statistical data on the mining industry of Russia in 1888]. St. Petersburg, 1891. (In Russian)
28. *Sbornik statisticheskikh svedenii o gornozavodskoi promyshlennosti Rossii v 1889 godu* [Collection of statistical data on the mining industry of Russia in 1889]. Part II. St. Petersburg, 1892. (In Russian)
29. *Sbornik statisticheskikh svedenii o gornozavodskoi promyshlennosti Rossii v 1890 zavodskom godu* [Collection of statistical data on the mining industry of Russia in 1890]. St. Petersburg, 1892. (In Russian)
30. *Sbornik statisticheskikh svedenii o gornozavodskoi promyshlennosti Rossii v 1891 zavodskom godu* [Collection of statistical data on the mining industry of Russia in 1891]. St. Petersburg, 1893. (In Russian)
31. *Sbornik statisticheskikh svedenii o gornozavodskoi promyshlennosti Rossii v 1892 zavodskom godu* [Collection of statistical data on the mining industry of Russia in 1892]. St. Petersburg, 1895. (In Russian)
32. *Sbornik statisticheskikh svedenii o gornozavodskoi promyshlennosti Rossii v 1893 zavodskom godu* [Collection of statistical data on the mining industry of Russia in 1893]. St. Petersburg, 1896. (In Russian)

33. *Sbornik statisticheskikh svedenii o gornozavodskoi promyshlennosti Rossii v 1894 zavodskom godu* [Collection of statistical data on the mining industry of Russia in 1894]. St. Petersburg, 1896. (In Russian)
34. *Sbornik statisticheskikh svedenii o gornozavodskoi promyshlennosti Rossii v 1895 zavodskom godu* [Collection of statistical data on the mining industry of Russia in 1895]. St. Petersburg, 1897. (In Russian)
35. *Sbornik statisticheskikh svedenii o gornozavodskoi promyshlennosti Rossii v 1896 zavodskom godu* [Collection of statistical data on the mining industry of Russia in 1896]. St. Petersburg, 1899. (In Russian)
36. *Sbornik statisticheskikh svedenii o gornozavodskoi promyshlennosti Rossii v 1897 zavodskom godu* [Collection of statistical data on the mining industry of Russia in 1897]. St. Petersburg, 1899. (In Russian)
37. *Sbornik statisticheskikh svedenii o gornozavodskoi promyshlennosti Rossii v 1898 zavodskom godu* [Collection of statistical data on the mining industry of Russia in 1898]. St. Petersburg, 1900. (In Russian)
38. *Sbornik statisticheskikh svedenii o gornozavodskoi promyshlennosti Rossii v 1899 godu* [Collection of statistical data on the mining industry of Russia in 1899]. St. Petersburg, 1901. (In Russian)
39. *Sbornik statisticheskikh svedenii o gornozavodskoi promyshlennosti Rossii v 1900 godu* [Collection of statistical data on the mining industry of Russia in 1900]. St. Petersburg, 1903. (In Russian)
40. *Sbornik statisticheskikh svedenii o gornozavodskoi promyshlennosti Rossii v 1901 godu* [Collection of statistical data on the mining industry of Russia in 1901]. St. Petersburg, 1904. (In Russian)
41. *Sbornik statisticheskikh svedenii o gornozavodskoi promyshlennosti Rossii v 1902 godu* [Collection of statistical data on the mining industry of Russia in 1902]. St. Petersburg, 1905. (In Russian)
42. *Sbornik statisticheskikh svedenii o gornozavodskoi promyshlennosti Rossii v 1903 godu* [Collection of statistical data on the mining industry of Russia in 1903]. St. Petersburg, 1906. (In Russian)
43. *Sbornik statisticheskikh svedenii o gornozavodskoi promyshlennosti Rossii v 1904 godu* [Collection of statistical data on the mining industry of Russia in 1904]. St. Petersburg, 1907. (In Russian)
44. *Sbornik statisticheskikh svedenii o gornozavodskoi promyshlennosti Rossii v 1905 godu* [Collection of statistical data on the mining industry of Russia in 1905]. St. Petersburg, 1908. (In Russian)
45. *Sbornik statisticheskikh svedenii o gornozavodskoi promyshlennosti Rossii v 1906 godu* [Collection of statistical data on the mining industry of Russia in 1906]. St. Petersburg, 1909. (In Russian)
46. *Sbornik statisticheskikh svedenii o gornozavodskoi promyshlennosti Rossii v 1907 godu* [Collection of statistical data on the mining industry of Russia in 1907]. St. Petersburg, 1910. (In Russian)
47. *Sbornik statisticheskikh svedenii o gornozavodskoi promyshlennosti Rossii v 1908 godu. Chast' II. Tablitsy* [Collection of statistical data on the mining industry of Russia in 1908. Part II. Tables]. St. Petersburg, 1910. (In Russian)
48. *Sbornik statisticheskikh svedenii o gornozavodskoi promyshlennosti Rossii v 1909 godu* [Collection of statistical data on the mining industry of Russia in 1909]. St. Petersburg, 1912. (In Russian)
49. *Sbornik statisticheskikh svedenii o gornozavodskoi promyshlennosti Rossii v 1910 godu* [Collection of statistical data on the mining industry of Russia in 1910]. St. Petersburg, 1913. (In Russian)
50. *Sbornik statisticheskikh svedenii o gornozavodskoi promyshlennosti Rossii v 1911 godu* [Collection of statistical data on the mining industry of Russia in 1911]. Petrograd, 1918. (In Russian)
51. *Svod zakonov Rossiiskoi imperii. T. 1. Svod uchrezhdenii gosudarstvennykh. Kn. 4. Uchrezhdeniya Ministerstv* [Code of laws of the Russian Empire. Vol. 1. Code of state institutions. Book 4. Institutions of Ministries]. St. Petersburg, 1857. (In Russian)
52. Trefilova L. A. *Zemlevladienie i zemlepol'zovanie gornozavodskogo naseleniya posessionnykh zavodov Permskoi gubernii v 1861—1917 gg.* [Land tenure and land use of the mining population of the sessional factories of the Perm province in 1861—1917]. *Iz istorii rabocheho klassa i krest'yanstva Permskogo kraja* [From the history of the working class and peasantry of the Perm Territory]. Perm, 1965, pp. 49—68. (In Russian)
53. Shustov S. G. *Zemlepol'zovanie masterovykh Dobryanskogo zavoda i perekhod na vol'nonaemnyi trud v nachale 60-kh gg. XIX v.* [Land use of artisans of the Dobryansk plant and the transition to civilian labor in the early 60s XIX century]. *Usp ekhi sovremennogo estestvoznaniya — Advances in current Natural Sciences*, 2005, no. 11, pp. 77—79. Available at: <http://natural-sciences.ru/ru/article/view?id>. Accessed: 14.05.2019. (In Russian)
54. Yakovlev A. F. *Ekonomicheskie krizisy v Rossii* [Economic crises in Russia]. Moscow, Politizdat Publ., 1955. (In Russian)