

Е. В. Куприянова**Элементы тотемизма в религиозных системах племен бронзового века
Южного Зауралья (по материалам археологических памятников)**

Реконструкция религиозной системы древних обществ крайне затруднительна. На материалах археологических памятников проведено изучение проявлений тотемистических верований в материальной культуре племен бронзового века Южного Зауралья. В качестве основных источников фиксируются символические и натуралистические изображения, предметы бытового назначения из костей животных, использование останков животных в ритуальных инсталляциях, отличных от стандартных ритуалов жертвоприношений. Наиболее ярко фиксируются проявления культа змеи, почитание производительных сил живой природы. Элементы тотемизма в позднем бронзовом веке Зауралья фиксируются в рудиментарном состоянии, но проявление преклонения перед природной силой, воплощенной в диких и домашних животных, отчетливо отмечается в использовании их костей и зубов для создания украшений-амулетов, имевших функции оберегов. Об угасании подобных представлений свидетельствует дальнейшее исчезновение этих традиций. У более поздних индоевропейских народов роль украшений играют полностью рукотворные предметы из искусственных (металл) или естественных (камень, кость), но полностью видоизмененных материалов.

Ключевые слова: бронзовый век, тотемизм, археологическая культура, змея, амулеты, кости животных.

Введение

Религиозная система в древних и традиционных обществах регулировала все сферы духовной культуры. В то же время изучение этой области жизни для бесписьменных обществ по археологическим источникам крайне затруднено. В недавнем прошлом в исторической науке, религиоведении, культурологии множество исследований представляли собой реконструкции религиозных воззрений и обрядов древних народов на основе этнографических материалов традиционных обществ. Между тем моделирование элементов культуры древних народов на основе данных современных, пусть и сохранивших традиционный уклад обществ не вполне правомерно и имеет ряд ограничений. Одним из главных условий достоверности реконструкции является ее подкрепление информацией из различных видов источников (письменных, этнографических, изобразительных и пр.), а также обоснованный их подбор. Основным недостатком, подрывающим доверие к реконструкциям, является отсутствие источниковой базы либо некорректный подбор источников (например, использование данных неродственных народов).

В XIX веке в науке сформировалось представление о том, что все человеческие коллективы проходят одни и те же определенные стадии развития. Поэтому считалось вполне правомерным, например, сравнивать жизнь африканских «дикарей» с людьми каменного века, а культуру индейцев, северных народов Европы с обществами бронзового века. Укрепилось мнение, что все человечество на пути к цивилизации проходит одинаковые этапы, поэтому для интерпретации материалов археологических раскопок считалось достаточным подобрать подходящие примеры из этнографии или истории. В настоящее время применение таких параллелей для реконструкции элементов духовной культуры используется реже, поскольку доподлинно известно, что даже самые близкородственные по языку и происхождению народы порой за небольшой промежуток времени приобретают столь значительные различия в культурном облике, что сравнивать их становится очень трудно. Гораздо более перспективны в этом плане реконструкции экономики и хозяйства, производственных процессов, более обусловленных объективными факторами.

© Куприянова Е. В., 2020

В статье представлено исследование на базе археологических источников проявлений в обществах бронзового века Южного Зауралья такого аспекта ранних форм религии, как тотемизм. Единого и четкого определения понятия «тотемизм» не существует. Чаще всего, если говорят о тотемизме, имеют в виду форму религиозных верований, когда какой-либо класс объектов или явлений природы служит предметом особого почитания социума или индивида, считается их покровителем и родственником. При этом в качестве «тотемов», т.е. особо почитаемых объектов, в различных обществах фиксировались как обобщенные понятия (например, вид животного или природное явление), так и конкретные предметы, части тела, природные объекты). Представляется, что под этим термином зачастую могут объединяться явления различного происхождения и характера.

Суть термина «тотемизм» во многом зависит от концепции, которой придерживается исследователь, а таких концепций за два с лишним столетия существования термина выдвинуто немало. Впервые слово «тотем» было употреблено в 1791 г. как заимствование из языка одного из североамериканских племен, оно означало название, герб клана и животное, которое считалось покровителем племени.

Первая концепция тотемизма как одного из видов религии, встречающегося у различных народов, была предложена в 1869 г. Дж. Ф. Мак-Ленноном. В дальнейшем к сути понятия «тотемизм» обращались многие исследователи. В частности, Дж. Фрэнсер считал тотемизм не видом религии (поклонение какому-либо явлению или объекту), а разновидностью магии, когда человек пытается различными способами получить возможность воздействия на явления природы с целью приумножения благосостояния [25]. Э. Б. Тайлор выводил тотемизм из своеобразного мышления, присущего древнему человеку, предполагающего реальное родство и взаимосвязь человеческих коллективов с животными, а следовательно, и возможность взаимного влияния (поклонения, помощи, родственных связей и пр.) [20].

В советской науке эта форма религии также изучалась в ряде теоретических работ, сходных в понимании сути тотемизма с теорией Тайлора, видевшего в нем прежде всего предполагаемое родство определенного клана с определенным видом животного, обусловленное особенностями первобытного мышления. Одними из классических работ можно считать труды А. М. Золотарева и С. А. Токарева [7; 22]. В этом смысле оригинальностью отличается теория К. Леви-Стросса, считавшего, что разум первобытного человека ничем не отличается от разума человека современного и руководствуется теми же принципами и законами логики. В работе «Тотемизм сегодня» он раскрывает суть этого явления с точки зрения стремления человека познать и классифицировать мир и приводит широкий спектр различных явлений современной жизни, которые можно отнести к тотемизму [15].

Ю. И. Семенов считает, что в своей *исходной* форме тотемизм представлял собой веру в полное тождество членов того или иного человеческого коллектива с особями одного определенного вида животных [18, с. 74]. Тем не менее в процессе развития, а также в пережиточном состоянии он принимает более разнообразные формы, и в различных работах под этим термином объединяют широкий спектр явлений религиозной жизни.

Суммируя все точки зрения, можно констатировать, что при всем различии понимания причин происхождения и сути тотемизма у разных исследователей это понятие чаще всего означает почитание природных объектов (обычно определенных видов животных), а также ощущение родства с ними, преклонение перед их определенными качествами и стремление этими качествами обладать посредством различных манипуляций, или какой-то один из этих аспектов. Например, в статье, рассматривающей истоки индоевропейской мифологии в «Илиаде», К. Скотт Литтлтон относит Париса и Гектора к диоскурическим близнецным парам и видит их связь с пережитками тотемизма в том, что Парис был вскормлен медве-

дицей. Этот образ сходен с образом волчицы, вскормившей основателей Рима близнецов Ромула и Рема [30, р. 235].

По нашему мнению, во всех концепциях и определениях тотемизма содержится рациональное зерно, они лишь ставят во главу угла различные аспекты этого многопланового явления. В его основе, безусловно, лежит почитание природных объектов (животных чаще остальных) и стремление обладать некоторыми их качествами либо обрести их покровительство. Одним из факторов, обусловивших появление тотемизма, является стремление к структуризации вселенной. Даже в современном сознании, отражающемся в языке, литературе, определенные животные являются символом какого-либо качества или черты характера (храбрости, хитрости, бережливости, упрямства и т.д.). Можно согласиться с точкой зрения Ю. И. Семенова, который считает тотемизм не религией, а одной из сфер духовной жизни древних людей [18, с. 74]; как правило, народы, у которых это явление зафиксировано, имеют в религиозной системе и других богов, культурных героев, не связанных с тотемистическими образами. Архаизм тотемистических представлений обусловлен тем, что они встречаются у многих неродственных народов, а также тем, что чаще всего тотем представляет собой класс явлений или существ, а не персонифицированного персонажа. Таким образом, очеловечивание природы и ощущение родства с животными можно отнести к разряду архетипических образов. Однако факты, когда в религии имеется фигура божества, обладающего качествами животного или связанного с каким-либо животным, относятся, на наш взгляд, к явлениям более позднего происхождения.

В бронзовом веке на территории степей и лесостепей Южного Зауралья проживали племена ямной, срубной, синташтинской, петровской, алакульской, федоровской и других археологических культур. Основная их масса в данный момент ассоциируется у большинства ученых с древними индоевропейцами; признается и наличие финно-угорского субстрата (подробнее см.: [10]). Изучение погребальных и поселенческих памятников позволяет реконструировать довольно сложную систему культов и верований, которой обладали носители данных традиций. Тем не менее свидетельства проявления элементов и пережитков тотемизма до настоящего времени в полной мере не являлись предметом отдельного рассмотрения, хотя некоторые аспекты тотемизма в бронзовом веке в качестве изображений животных рассматривались в ряде статей, например [23; 26] и др.

Как проявления тотемизма можно трактовать редкие находки высокохудожественных изделий из камня (скульптурные изображения людей и животных, зооморфные орудия), которые в Южном Зауралье связываются с эпохой бронзы. Но поскольку большинство из них найдены вне контекста (случайные находки) и лишь единицы — в слоях поселений, то говорить об их истинном значении крайне затруднительно. Бытовое назначение подобных изделий исключается. Их находки вне антропогенных ландшафтов обычно трактуют как существовавшие в древности небольшие урочища или святилища, не оставившие следов, где исполнялись обряды поклонения силам и духам природы, места и пр.

В погребальных памятниках синташтинской и петровской культур зафиксированы очевидные следы культа лошади, выражающиеся в особом месте этого животного в системе жертвоприношений. Парные жертвоприношения целых туш лошадей сопровождают центральные погребения высокого статуса с элементами колесничного комплекса (следами колес, конской упряжью, оружием). Однако анализ семантики этого вида жертвенников подводит к выводу, что в данном случае речь идет об отражении связи лошадей и колесницы с мифологическим образом богов-близнецов, являющихся одним из древнейших индоевропейских мифологических сюжетов [6]. Считать же проявлением тотемизма связь какого-либо животного с фигурой определенного божества, как оговаривалось выше, по нашему мнению, не совсем корректно.

В памятниках эпохи бронзы зафиксированы многочисленные кости животных. На поселениях это в массе своей кухонные остатки, в могильниках — остатки жертвоприношений. Однако исследования показывают, что более 90% животных из жертвенников бронзового века Южного Зауралья — домашние (лошадь, корова, мелкий рогатый скот, собака) (напр.: [5, с. 10—18]). Оставшиеся менее чем 10% представлены случайными отдельными особями разных животных, чаще молодых (волк, лиса, суслик и пр.), которые, скорее всего, принадлежат к дикому виду, но также являлись одомашненными. Вполне очевидно, что в ритуалах жертвоприношения/дарения богам могли использоваться только принадлежащие человеку вещи и объекты — изготовленные им предметы, домашние животные. Дикие животные принадлежали другому миру, и их дарение богам не являлось легитимным. Останки диких животных в некрополях (если исключить традицию использования рогов диких копытных в качестве материала для косторезного ремесла) являются большой редкостью, но, тем не менее, встречаются.

Материалы и методы

В археологических памятниках бронзового века находят множество изделий из костей, рога, зубов животных (проколки, спицы, рукояти, трепала, псалии, прясла, амулеты и т.д.). При отборе материала вопрос о том, что можно считать проявлениями поклонения миру природы, рассматривался следующим образом: подход к освоению мира у человека бронзового века был, с одной стороны, сугубо прагматичен (для изготовления предметов материальной культуры использовались абсолютно все пригодные материалы, в том числе кости, кожа, мех, зубы животных), с другой — семантическая значимость различных предметов была неодинаковой и не всегда постоянной. Большинство предметов имели в основном утилитарный смысл и только в контексте использования их в обрядах обретали сакральную значимость (например, псалии при использовании в погребальной обрядности). Ряд других предметов, напротив, имел постоянно высокий семиотический статус (амулеты, вещи, имеющие отношение к религии и магии). Представляется, что выбор материала для изготовления подобных вещей имел принципиальное значение и особый смысл (например, символика различных металлов играла роль и в символике украшений, из них изготавливаемых, что отражается и в языковых терминах (например: [3])).

В данном исследовании в качестве источников для реконструкции элементов и пережитков тотемистических верований нами отобраны некоторые предметы с высоким семиотическим статусом, изготовленные из останков животных, найденные в памятниках эпохи бронзы, которые могут рассматриваться как свидетельства почитания диких и домашних животных и природных качеств, которые они воплощают (ритуальные предметы и украшения из костей, зубов, использование останков животных в различных инсталляциях, отличных от стандартных ритуалов жертвоприношений). Изделия из останков животных, имеющие более бытовой характер, к анализу не привлекались. В качестве источников нами также проанализирован ряд изображений диких животных (абстрактных и натуралистических), фиксирующихся в искусстве бронзового века Южного Зауралья.

Проведен анализ частоты распространения этих объектов, контекста их нахождения, наличия/отсутствия стандартов и пр. Памятниками, которые изучались нами с целью нахождения в них источников для исследования, являлись поселения и могильники основных археологических культур позднего бронзового века в Южном Зауралье — синташтинской, петровской и алакульской.

Было выделено три основных группы объектов, имеющих отношение к теме исследования: различные проявления культа змеи, амулеты из костей диких животных, амулеты и ритуальные предметы из костей домашних животных. В качестве гипотезы при их анализе взято предположение, что к основным проявлениям тотемизма в его пережиточ-

ном варианте в религиозных системах бронзового века относится поклонение явлениям природы и животным, а также присущим им видовым характеристикам — силе, ловкости, скорости и т.п., и желание обладать ими, выражающееся в различных магических манипуляциях.

В основу общенаучной методологии работы положены контекстуальный и комплексный подходы, предполагающие изучение археологического объекта в его взаимодействии со средой нахождения, другими предметами его класса, а также согласованное применение к источникам различных доступных методов исследования. На уровне конкретных научных методик в исследовании использованы методы археологии, археологической тафономии (изучение расположения элементов сложных комплексов украшений в погребениях и восстановление первоначального вида), семантики. При использовании указанных методов в работе применены следующие процедуры: статистический анализ (подсчет количества, способов использования амулетов, возраста и пола их носителей на отдельных памятниках), реконструкция.

Проявления культа змей

Почти единственным диким животным, образ которого в искусстве бронзового века Южного Зауралья запечатлен неоднократно и узнаваемо, является змея. Древнейшие письменные и изобразительные источники Ассирии, Вавилона, Египта, Греции часто связывают змею с медицинскими символами, медицинской магией [17, с. 255—260].

В бронзовом веке Центральной Евразии (ямная, катакомбная, срубная и другие археологические культуры) следы особого отношения к змеям зафиксированы в разнообразных проявлениях: кости змей в культурных слоях поселений, кости с искусственной подработкой и отверстиями (амулеты) [26, с. 93], их скелеты при погребенных людях [29, р. 170—176]. В могильнике Островной (Северо-Западный Прикаспий) зафиксировано несколько параллельно уложенных скелетов змей [28, с. 65]. А. А. Формозовым был описан ряд инсталляций из погребального инвентаря, в которых использовались мертвые змеи, в курганах срубной культуры [23, с. 141]. Им же опубликованы и проанализированы сюжеты на нескольких срубных сосудах, где изображения змей достаточно реалистичны. В некоторых случаях змеи оказываются в ряду или в сцене с другими животными. На сосуде из могильника Полянки представлена процессия животных, среди которых идентифицируются пять лошадей, длинношеяя птица (лебедь?) и змея с раскрытой пастью. Снизу змею кусает какое-то мелкое животное, возможно собака. Горизонтальный зигзаг, прочерченный поверх композиции, означает, по мнению Формозова, воду (рис. 1, 1). Вся эта сцена, видимо, представляет собой изображение какого-то мифологического сюжета [23, с. 140].

При изучении орнаментов на срубной керамике Е. Ю. Захаровой было выделено три типа знаков: наглядно-изобразительные (пиктограммы), символические (идеограммы) и мнемонические (сигналы). Семантический анализ позволил автору связать их основную массу с древними индоевропейскими мифологическими сюжетами [4]. В группе наглядно-изобразительных знаков был выделен наряду с другими животными и предметами образ змеи. Как и в примерах, приведенных в работе А. А. Формозова (рис. 1, 1), к характерным приемам ее изображения можно отнести передачу тела зигзагом или волнистой линией с выделенной головой. На алакульской керамике нами найдены несколько орнаментальных композиций, семантика которых может быть интерпретирована на основе аналогий с рисунками на срубной посуде как стилизованные изображения змеи, обернувшейся вокруг сосуда (рис. 1, 2—4) [12]. Под буквой «а» в иллюстрации представлены сосуды с развернутыми прорисовками иррегулярного орнамента всех ярусов, под буквой «б» — изображение орнаментального яруса, которое следует, на наш взгляд, трактовать

как рисунок змееподобного существа. В данном случае в отличие от срубной керамики, где встречаются изображения, занимающие небольшой фрагмент площади, орнаментальная композиция обернута вокруг сосуда, но не замкнута и иррегулярна, а сходство приемов изображения — зигзагообразное тело и выделенная «голова» — дает основание предполагать, что мы имеем дело со змееподобным существом. Поскольку пустые керамические сосуды в хозяйстве традиционного уклада чаще всего хранили вверх дном, то при подобном рассмотрении орнаментальных композиций они могут трактоваться как изображение змея, обернувшегося вокруг горы, и находят параллели как в древнейших индоевропейских мифах, так и в сюжетах волшебных сказок, повествующих о чудовище, стерегущем сокровища, и герое/божестве, его побеждающем.

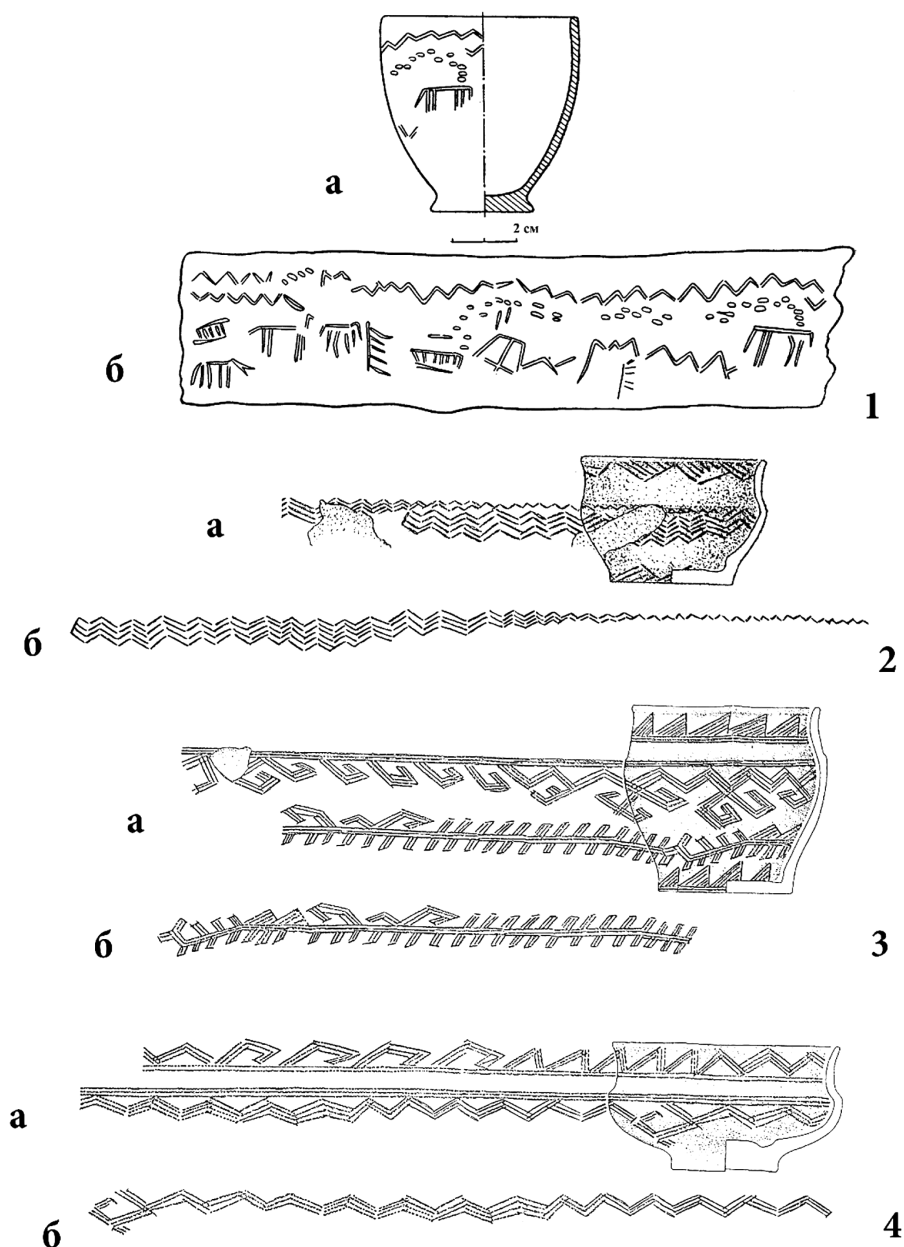


Рис. 1. Сосуды со стилизованными изображениями змей: 1 — могильник Полянка (по [23, рис. 2.3]); 2—4 — могильник Исиной 1 (по [12, рис. 3])

На поселении Степное VIII в культурном слое за пределами жилищной впадины был обнаружен фрагмент кости КРС, намеренно обожженный, на котором после обжига был

нанесен рисунок: солнце и волнистая линия (змея?), его перекрывающая (заглатывающая?) (рис. 2, 1). Реалистичность изображения солнца заставила подвергнуть артефакт дополнительным исследованиям для исключения его современного происхождения. При изучении под микроскопом внутри прочерченных линий были обнаружены следы бронзовых окислов. Таким образом, рисунок был нанесен острием бронзового орудия (иглы?) достаточно давно. Ненарушенность поселенческого слоя также подтверждает его отношение к бронзовому веку.

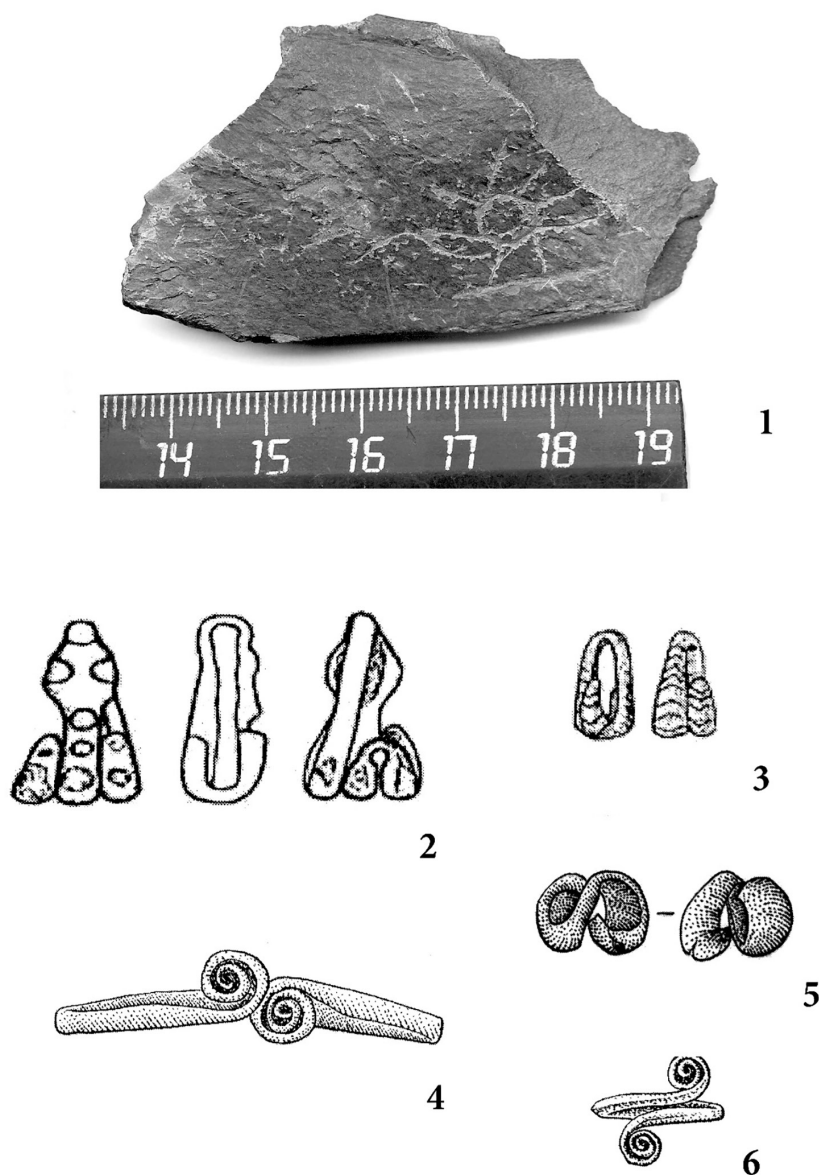


Рис. 2. Образ змеи на артефактах бронзового века Южного Зауралья: 1 — кость с изображением солнца и змеи (материалы автора); 2—6 — женские украшения со спиральными орнаментами (2—3 — по [26, рис. 1]; 4—6 — по [13, рис. 43, 69])

По мнению ряда исследователей, змей изображали и некоторые виды женских украшений, имевших широкое распространение у племен бронзового века Зауралья, — кольца и браслеты с закрученными S-образно концами, подвески в полтора оборота (рис. 2, 2—6) [26, с. 92]. Спираль как элемент орнамента занимает значительное место в искусстве бронзового века и в различных комбинациях и вариантах изображения может иметь

массу интерпретаций, например быть свастическим элементом [12, с. 70—74]; композиция из двух разнонаправленных спиралей трактуется иногда как символ «рога барана» [24, с. 90]. В представленных на рисунке 2 украшениях интерпретация их как изображения змеи основана во многом на внешнем сходстве. В современном ювелирном искусстве часто встречаются украшения точно такой же формы, но реалистично передающие образ змей, имеющих «хвост» и «голову». Несомненно, идея украшения, где змея оборачивается вокруг руки или пальца, имеет древнейшие корни и в основе своей некий магический смысл.

Культы змей у большинства народов имеют двойственный характер, связанный как со светом, так и с тьмой. С одной стороны, змея — воплощение мудрости, символ врачевания, с другой — прообраз опасных для человека мифологических чудовищ. В Атахарваведе змеи ассоциируются с болезнями, которые проникают в тело человека и которые шаман-жрец изгоняет из него посредством заговора [3, с. 528]. В связи с ежегодной сменной кожи змеи вызывали у людей ассоциации с долголетием и бессмертием, постоянно возрождающейся жизненной силой [17, с. 255]. Неоднозначность этого образа не позволяла ему занять значительное место в религиозных верованиях, поскольку при подобном восприятии происходит некое дробление архетипа: змея как мифическое существо, змея как символ медицины, змея как оберег на украшениях, воплощение болезни, злого духа, символ мудрости и пр. Но, безусловно, особое отношение к змеям имеет корни в глубокой древности.

В материальной культуре и искусстве племен бронзового века Южного Зауралья образ змеи присутствует в стилизованном виде на керамике и украшениях, но нам неизвестны находки останков змей, используемых в обрядах. Это говорит о том, что, скорее всего, предметом почитания был обобщенный образ змееподобного мифологического существа, а не конкретные особи.

Амулеты из костей диких и домашних хищных млекопитающих

Очевидно, что кроме змей почитали и других диких животных, но обнаружить свидетельства этого гораздо сложнее. В составе жертвенных комплексов в памятниках бронзового века останки диких животных обнаружены единично: в нескольких погребениях синташтинской культуры в состав жертвенников входили останки лис и волков [5, с. 16], но, вероятнее всего, здесь речь идет о прирученных животных, которые могли быть подобраны в детстве. В одном из погребений могильника Степное-1 при девушке находился скелет крупного грызуна, заколотого костяной проколкой, вероятно, это тоже ручное животное.

Другое дело, если речь идет об амулетах, для изготовления которых использовались кости как диких, так и домашних животных. Амулеты из зубов лисиц, волков, реже медведей являются почти единственными останками диких животных, находимыми в погребениях (не считая изделий из рога). Наряду с этим часто встречаются и амулеты из зубов единственного в бронзовом веке одомашненного хищного вида — собаки. Очевидно, их оберегающая сила имела источником некий абстрактный мистический образ хищника рода *Canis*.

Массовость данной категории находок не позволяет сделать детального разбора контекста их нахождения на широкой территории. Представим на материалах раскопок автора данной статьи [11; 13] различные аспекты использования амулетов в одном локальном районе — могильниках бронзового века у села Степное в Челябинской области (синташтинская, петровская, алакульская археологические культуры). В могильнике Степное-1 (синташтинская культура) амулеты из клыков волка и лисицы-корсака, а также в единственном случае — из клыков медведя находились в семи погребениях взрослых людей и ни разу — в детских. В могильнике Степное VII (петровская и алакульская куль-

туры) амулеты из клыков лисицы и волка находились в 9 из 12 взрослых и в 2 из более чем 70 детских погребениях. Таким образом, украшения из клыков диких животных являлись преимущественно взрослым видом украшений/оберегов. Из встреченных случаев подавляющее большинство амулетов находилось при женских костях.

Рассмотрим способы их использования в костюме. Украшения бронзового века имели принципиальное отличие от современных украшений, суть которых в том, что они существуют отдельно от одежды и могут комбинироваться с различными ее видами на вкус носителя. Древние украшения существовали исключительно в сложных гарнитурах, входя в состав какого-либо аксессуара — головного убора, нагрудника, манжет. Так и амулеты из клыков животных обязательно входили в состав какого-либо элемента костюма. В одном случае (погребение 31 могильника Степное VII) амулеты входили в состав нагрудника вместе с бронзовыми подвесками и бусинами (рис. 3, 1).

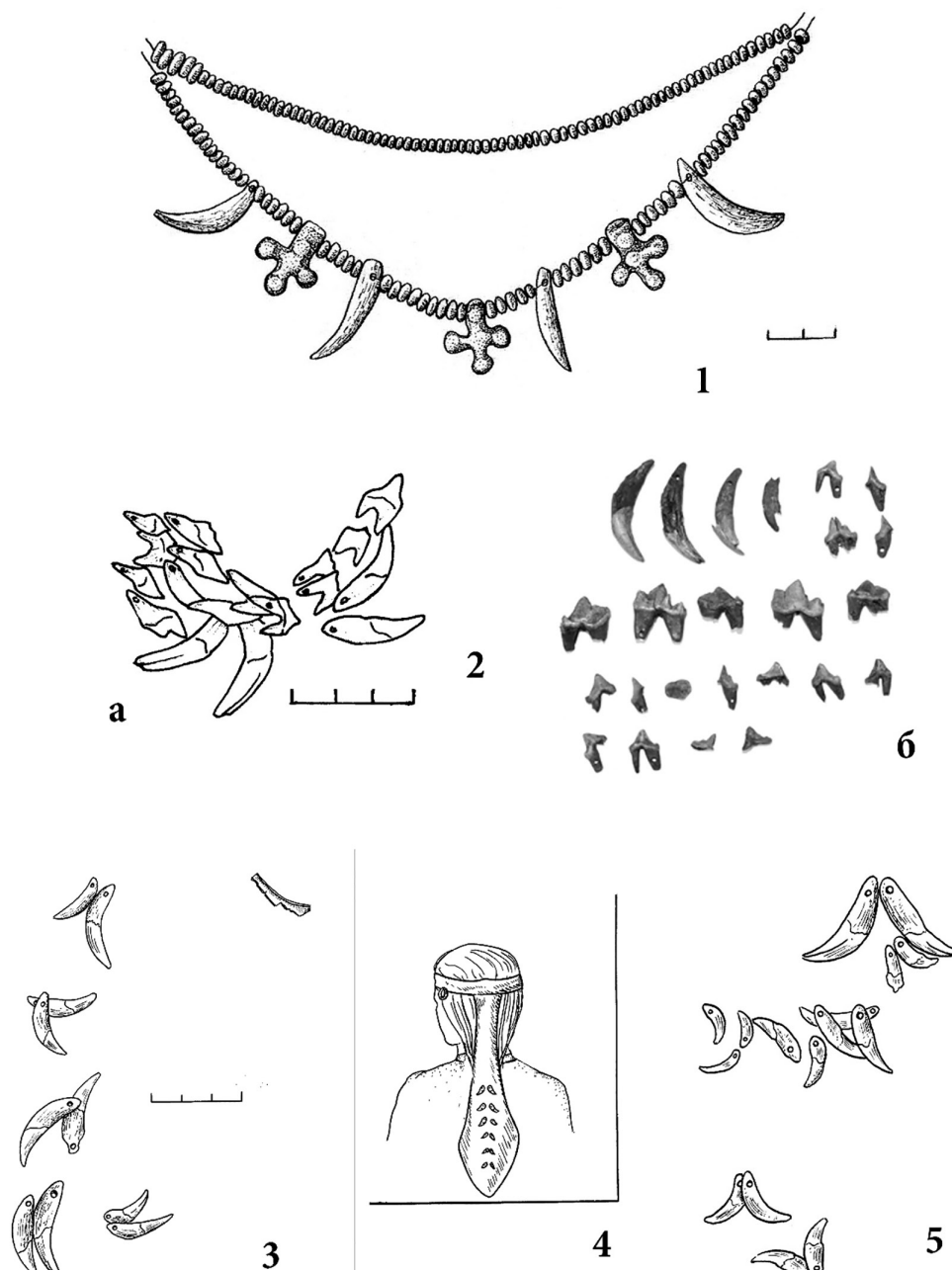


Рис. 3. Использование амулетов из зубов хищников в аксессуарах костюма: 1 — нагрудник (по [13, рис. 71]); 2 — браслет (материалы автора); 3, 5 — накосные украшения; 4 — реконструкция способа ношения накосного украшения (по [11, рис. 13, 19])

В двух случаях (погребения 17 и 8-1 могильника Степное VII) на манжетах погребенных вместе с бронзовыми браслетами находились низки-браслеты из множества амулетов. В одном случае это был браслет из 12 клыков разных особей лисицы и собаки, а в другом — из зубов одной особи лисицы (рис. 3, 2)¹, при этом необычно, что все зубы взяты от одного животного и использовались не только клыки, но и моляры. Амулеты из резцов отсутствовали.

В пяти зафиксированных случаях (три погребенных из кургана 1 могильника Степное-1 и две — из могильника Степное VII) из клыков-амулетов были сделаны накосные украшения (в двух случаях клыки, привязанные к шнуркам, использовались как косоплетки, а в трех из них были смонтированы сложные композиции, нашитые, видимо, на ластовицы из кожи) (рис. 3, 3—4). Подобный способ использования амулетов зафиксирован лишь в могильниках у села Степное и, безусловно, свидетельствует о связях индивидов, похороненных со схожими украшениями, а также о существовании своеобразной «моды» на украшения, которую женщины перенимали одна от другой.

В качестве оригинального украшения из кости хищного млекопитающего можно привести в пример подвеску из астрагала собаки с высверленным отверстием (рис. 5, 1) из ямы 6 могильника Степное VII [13, рис. 21.2]. Аналогии этому украшению в других материалах не найдено.

Согласно одной точке зрения, украшения фиксируют наиболее привлекательные зоны тела [16]. Существует также мнение, что в костюмах древних и традиционных народов украшения располагаются на ключевых зонах тела, обозначающих семантически значимые точки — либо наиболее уязвимые, либо наиболее опасные [31]. Сила амулетов и оберегов не всегда была направлена лишь на защиту носящего их, но иногда и на защиту окружающих (особенно это касалось женщин с их периодической нечистотой и природной магией). Как показано на примере памятников у села Степное и согласуется с данными других могильников бронзового века степной и лесостепной Евразии, амулеты из костей хищных животных чаще всего использовались в качестве составных элементов аксессуаров, украшающих верхнюю часть тела (голову, грудь и руки) женщины, и никогда нижнюю (пояс, подол, ноги). Безусловно, одной из целей их использования являлась оберегающая функция, а также стремление обрести часть силы хищника, поскольку зубы являются его оружием.

Амулеты и ритуальные предметы из костей диких и домашних травоядных млекопитающих

Находки амулетов из зубов хищников являются, безусловно, самой распространенной находкой украшений из костей животных. Однако нам известно несколько случаев находок амулетов, сделанных из костей травоядных млекопитающих, частью диких, частью domesticiрованных.

На поселении Стрелецкое 1 было обнаружено около десяти подвесок-амулетов, изготовленных из подъязычных костей домашних копытных (КРС, МРС) (рис. 4) [14, с. 146]. В нескольких просверлены отверстия, у всех артефактов обломаны или обрезаны средний и дистальные членики, благодаря чему кости намеренно придана форма равностороннего треугольника или трехлучевой звезды, ассоциирующаяся с трехлучевой свастикой, хотя в изначальном виде подъязычная кость имеет два коротких и один удлиненный отросток. Находки амулетов относятся к стратиграфическому слою, связанному с алакульской археологической культурой. Трехлучевая свастика в качестве элемента орнамента очень часто встречается на керамике, украшениях петровско-алакульского круга памятников.

¹ Определения Л. Л. Гайдученко (Учебно-научный центр изучения проблем природы и человека Челябинского государственного университета).

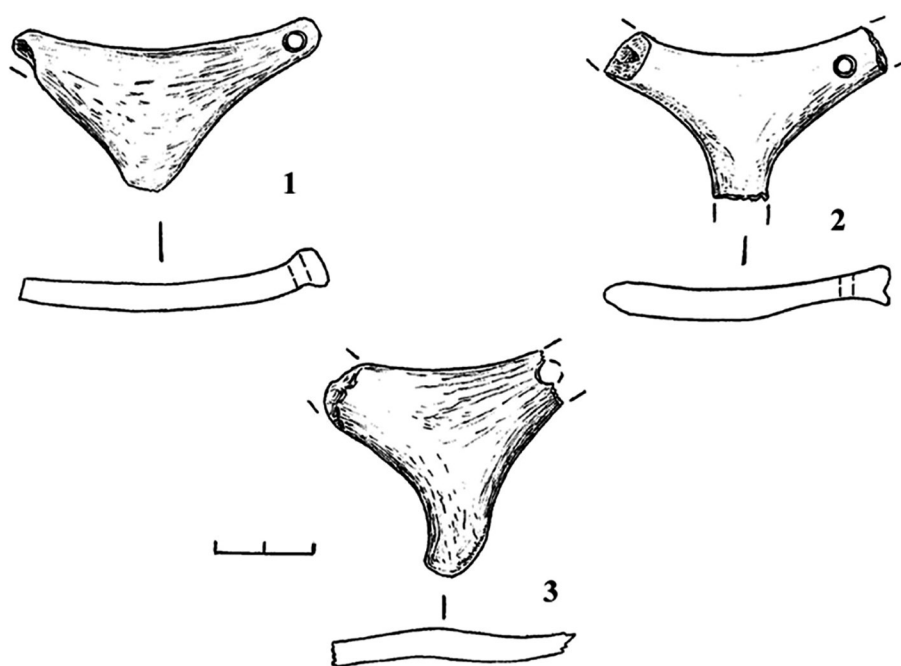


Рис. 4. Амулеты из подъязычных костей крупного рогатого скота (поселение Стрелецкое 1) (по [14, рис. 2])

Среди материалов того же культурно-хронологического горизонта нами обнаружен только один случай находки подобных изделий в могильнике Майтан (ограда 23) в Центральном Казахстане [21, с. 107]. Восемь подобных предметов, которые называются автором статьи костяными заколками, были найдены в составе погребального инвентаря в ямно-полтавкинском могильнике Утевский I в Среднем Поволжье [2, с. 35]. Находки подобных артефактов более часто встречаются в погребальных памятниках окуневской культуры в Сибири (например: [9, с. 90, 93, 111]). В них украшения изготовлены из подъязычных костей диких животных (лось, косуля) и находились вместе по несколько (до семи) штук. Таким образом, традиция изготовления из подъязычной кости копытных млекопитающих подвесок-амулетов и, возможно, других видов украшений является довольно широкой в культурно-хронологическом плане, но отнюдь не массовой (в отличие от амулетов из клыков хищников), а проявляющейся спорадически. Очевидно, эта кость ввиду своей формы несла некую символическую нагрузку и использовалась в определенных случаях.

Многочисленность этой группы артефактов в слоях зольника поселения Стрелецкое 1 и их отсутствие в соседних памятниках позволяют предположить, что амулет из подъязычной кости являлся частью локальной мифологии жителей данного поселения.

В качестве примера использования костей домашних животных в качестве ритуальных предметов можно привести астрагалы копытных. Очень часто в погребениях синташтинской, петровской, алакульской, срубной археологических культур встречаются наборы игральных костей (астрагалов), несомненно, использовавшихся и для гадания. В основной массе они состоят из костей домашних копытных — овец и коз, но иногда фиксируются и экземпляры, принадлежащие диким видам, например сайге.

С одним из древнейших видов деятельности человечества — игрой — связано возникновение представлений о Судьбе. Й. Хейзинга (Johan Huizinga) в своей книге «Homo Ludens» рассматривает игру как одну из важнейших предпосылок формирования чело-

веческой культуры в том виде, в котором мы ее находим [27]. Использование наборов астрагалов в погребальных практиках бронзового века Южного Зауралья варьируется как хронологически, так и территориально [19]. Наборы астрагалов в погребальном обряде алакульской культуры в подавляющем большинстве связаны с могилами детей и подростков [1, с. 43—44], т.е. тех индивидов, кто по представлениям древних не прожил до конца свою судьбу, не исполнил предназначенного. В могильниках синташтинской и петровской культур астрагалы очень часто находятся в погребениях с повышенным символическим статусом. Связь гадания и игр существует в культуре неразрывно. Победа/поражение, выбор жребия — события, определяемые игрой, и, вероятнее всего, игра и гадание возникли одновременно.

Кроме многочисленных находок наборов астрагалов, иногда сопровождаемых битами, к игровой/гадальной сфере можно отнести изделия из глины — миниатюрные четырехгранные параллелепипеды с начерченными на гранях знаками (одна и более параллельных линий, крест, крест с пятым лучом и пр.). Эти предметы — аналоги современных игральных кубиков — встречаются среди находок в памятниках срубной, срубно-алакульской культур, а также очень характерны для более ранних периодов — памятников катакомбной, трипольской культур, где нередко встречаются в наборах [8]. Числа от 1 до 3 обозначаются на кубиках параллельными чертами, часто состоящими из точек, насечек, или прочерченными. Число 4 обозначается либо палочками, либо крестом, имеющим четыре конца. Данные предметы демонстрируют глубину традиций игры/гадания, уходящих в глубокую древность. В южноуральских памятниках эпохи бронзы находки кубиков единичны, наборы практически не встречаются, их заменяют наборы астрагалов, которые также часто имеют насечки, а иногда — просверленные отверстия (рис. 5, 2—8).

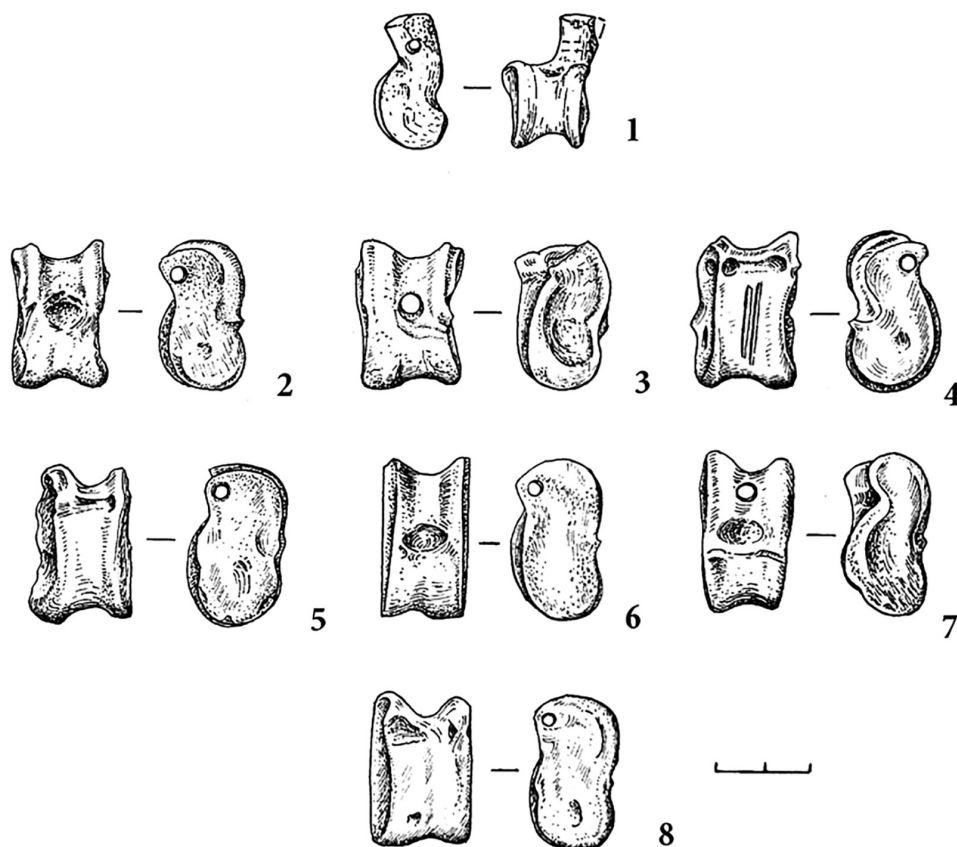


Рис. 5. Амулеты из астрагалов животных: 1 — амулет из астрагала собаки; 2—8 — амулеты из астрагалов мелкого рогатого скота (по [13, рис. 21, 119])

Таким образом, часть предметов из наборов для игры/гадания имеют двойную функцию — игры и оберега/украшения. Возможно, отверстия просверливались в «счастливых» костях. Так, в наборе из более чем трехсот астрагалов из погребения 88 могильника Степное VII с отверстиями было семь предметов.

Наборы астрагалов из могильников эпохи бронзы демонстрируют связь представлений о Судьбе и игре, а также, возможно, создание в процессе гадательных/игровых ритуалов счастливых амулетов. На некоторых астрагалах из игровых наборов фиксируются также нарезки — знаки, которые ряд авторов трактуют как «различающие» пиктограммы [19, с. 249]. В то же время мелкий рогатый скот в древних скотоводческих культурах часто связывался с символикой плодородия. Широко известны каменные жертвенники в виде головы барана, основная масса которых датируется ранним железным веком, но некоторые относятся и к эпохе бронзы. На памятниках бронзового века, в том числе и в слоях алакульских поселений Южного Зауралья, отмечены каменные песты фаллической формы со стилизованным изображением головы барана [14, с. 148]. Парные разнонаправленные спирали — элемент орнамента, фиксирующийся на посуде и украшениях алакульской, федоровской и других культур, — в ряде работ трактуются как символ плодородия, изображающий рога барана (например: [24, с. 90]).

Можно предположить, что использование для игровых наборов костей преимущественно домашнего мелкого рогатого скота, ассоциирующегося с идеей плодородия и производительных сил, демонстрирует идею основной цели гадания/игры — приумножения благ, удачи, благополучия. В качестве примера использования астрагалов в погребальных практиках можно привести описание ритуала, зафиксированного в погребении 17 могильника Степное VII. В центре могильной камеры располагались останки тел трех человек, двое из которых лежали в позе объятия. В ногах обнявшейся пары расчищен наброс из нескольких сотен астрагалов, анализ расположения которых говорит о том, что кидавший стоял сверху, на земле, на углу ямы, ближнем к ногам погребенной пары, и кидал астрагалы в их сторону. Явная продуцирующая символика этого погребения (одного из самых богатых в могильнике) вызывает ассоциации с обычаями осыпания новобрачных крупой, семенами и другими символами плодородия, которые фиксируются даже в современных свадебных ритуалах, а имеют корни в глубокой древности.

Выводы

Проведенное исследование позволяет сделать ряд выводов о существовании элементов тотемистических верований и их пережитков в религиозной системе племен бронзового века степной — лесостепной полосы Евразии.

При достаточно развитой мифологии и обрядности, реконструируемым по материалам археологических памятников, проявления тотемизма у древних индоевропейских племен фиксируются в рудиментарном и пережиточном состоянии. По археологическим материалам нет достаточных оснований говорить о существовании поклонения каким-либо видам артефактов (предметам, сделанным человеком). К ним нельзя относить также остатки жертвоприношений, поскольку подавляющее большинство жертвенных животных — домашние прирученные виды, которые приносились в жертву как собственность человека. Тем не менее особое отношение к артефактам из костей животных, проявление преклонения перед природной силой, воплощенной в диких и домашних животных, отчетливо отмечается в использовании их костей и зубов для создания украшений-амулетов, имевших функции оберега. Изученные материалы позволяют выделить во всей традиции бронзового века Южного Зауралья два основных вида особого отношения к животным, которые могли бы трактоваться как инварианты пережитков классической формы тотемизма (осознание родства человеческого коллектива с животными определенных видов,

преклонение перед присущими им качествами и стремление обладать этими качествами, выражающееся в различных обрядовых манипуляциях):

- почитание силы и мощи хищного животного (выражающие артефакты — амулеты из зубов хищников рода *Canis*);

- восприятие одомашненных видов мелких копытных как символа фертильности (выражающие артефакты — наборы астрагалов для игры/гадания, подвески из костей мелких домашних копытных, символические изображения барана на керамике и в каменных предметах ритуального назначения).

О пережиточном характере подобных представлений свидетельствует дальнейшее угасание этих традиций. У более поздних индоевропейских народов роль украшений играют полностью рукотворные предметы из искусственных (металл) или естественных (камень, кость), но полностью видоизмененных материалов.

Единственным животным, чей образ неоднократно отражен в материальной культуре бронзового века иконографическим или реалистическим способом, является змея. Ее изображения на керамике, украшениях говорят не столько о том, что культ змеи был только элементом поклонения реальному животному, но о существовании мифологического существа, относящегося к пресмыкающимся, чей образ (змей, дракон, саламандра и пр.) мы находим в фольклоре и мифологии всех индоевропейских народов.

Список использованных источников и литературы

1. Берсенева Н. А. Социализация детей как одно из направлений социокультурной адаптации в древних обществах // Уральский исторический вестник. 2010. № 2 (27). С. 38—45.
2. Васильев И. Б. Могильник ямно-полтавкинского времени у с. Утевка в Среднем Поволжье // Археология восточноевропейской лесостепи. Воронеж : ВГПИ, 1980. С. 32—59.
3. Гамкрелидзе Т. В., Иванов Вяч. Вс. Индоевропейский язык и индоевропейцы. Т. 1—2. Тбилиси : Изд-во Тбилис. ун-та, 1984. 1325 с.
4. Захарова Е. Ю. Классификация знаков на керамике срубной культурно-исторической общности // Доно-Донецкий регион в эпоху средней и поздней бронзы. Воронеж : Воронеж. гос. ун-т, 1998. С. 101—111. (Археология восточноевропейской лесостепи. Вып. 11).
5. Зданович Д. Г. Жертвоприношения животных в погребальном обряде населения степного Зауралья эпохи средней бронзы : автореф. дис. ... канд. ист. наук. Челябинск, 2005. 22 с.
6. Зданович Д. Г., Куприянова Е. В. Лошади и Близнецы: к «археологии ритуала» Центральной Евразии эпохи бронзы // Аркаим — Синташта: древнее наследие Южного Урала. К 70-летию Г. Б. Здановича : сб. науч. тр. Челябинск : Изд-во Челяб. гос. ун-та, 2010. Ч. 1. С. 130—161.
7. Золотарев А. М. Родовой строй и первобытная мифология. М. : Наука, 1964. 328 с.
8. Клейн Л. С. Происхождение нуля или древнейшая эволюция игры в кости между Дунаем и Индом // Стратум: структуры и катастрофы. Сборник символической индоевропейской истории. СПб., 1997. С. 47—66.
9. Ковалев А. А. Могильник Верхний Аскиз I, курган 2 // Окуневский сборник. Культура. Искусство. Антропология. СПб. : Петро-РИФ, 1997. С. 80—112.
10. Куприянова Е. В. К вопросу об этнолингвистической принадлежности жителей Аркаима и «Страны городов» в свете национальной идеи // Горизонты цивилизации : материалы Пятых аркаимских чтений (Аркаим, 27—30 мая 2014 г.). Челябинск : Энциклопедия, 2014. С. 128—152.
11. Куприянова Е. В. Погребальные практики эпохи бронзы Южного Зауралья: могильник Степное-1 (раскопки 2008, 2010—2011, 2014 гг.). Челябинск : Энциклопедия, 2016. 119 с.
12. Куприянова Е. В., Зданович Д. Г. «Эпоха геометров»: пространство и время как факторы организации орнаментальных композиций бронзового века Южного Урала // Вопросы археологии Урала. 2011. Вып. 26. С. 64—79.
13. Куприянова Е. В., Зданович Д. Г. Древности лесостепного Зауралья: могильник Степное VII. Челябинск : Энциклопедия, 2015. 196 с.
14. Куприянова Е. В., Батанина Н. С., Малая Н. В. Предметы ритуального назначения из раскопок поселения эпохи бронзы Стрелецкое 1 как индикатор межкультурных связей // Этнические взаимодействия на Южном Урале : материалы VI Всерос. науч. конф. Челябинск, 2015. С. 144—151.

15. Леви-Стросс К. Тотемизм сегодня ; Неприрученная мысль. М. : Академический проект, 2008. 520 с.
16. Лесман Ю. М. Эволюция ювелирных изделий Древнего Новгорода // Теория и методология архαιки. Свои и чужие культуры. Сознание. Искусство. Образ. СПб. : Изд-во СПбГУ, 1998. С. 106—115.
17. Марчукова С. Медицина в зеркале истории. М. : Европейский дом, 2003. 272 с.
18. Семенов Ю. И. Тотемизм, первобытная мифология и первобытная религия // Скепсис. 2005. № 3/4. С. 74—78.
19. Стефанов В. И., Кузьминых С. В., Чемякин Ю. П., Коряков И. О. Эволюция древней игры в кости: источники позднего бронзового века // Stratum plus: археология и культурная антропология. 2016. № 2. С. 235—253.
20. Тайлор Э. Б. Первобытная культура : пер. с англ. М. : Политиздат, 1989. 573 с.
21. Ткачев А. А. Могильник эпохи бронзы Майтан. Новосибирск : СО РАН, 2019. 529 с.
22. Токарев С. А. Ранние формы религии. М. : Политиздат, 1990. 622 с.
23. Формозов А. А. Материалы к изучению искусства эпохи бронзы юга СССР // Советская археология. 1958. № 2. С. 136—146.
24. Флек Е. В. Бронзовые бляшки алакульской культуры // Вестник археологии, антропологии и этнографии. 2010. № 1 (12). С. 87—96.
25. Фрээр Д. Д. Золотая ветвь. М. : АСТ, 2003. 781 с.
26. Халяпин М. В. К вопросу о культе змеи у населения срубной культурно-исторической общности // Етнічна історія та культура населення Степу та Лісостепу Євразії (від кам'яного віку по ранне середньовіччя : матеріали міжнародної археологічної конференції. Дніпропетровськ, 1999. С. 92—94.
27. Хейзинга Й. Homo Ludens. В тени завтрашнего дня. М. : Прогресс, 1992. 464 с.
28. Шишлина Н. И. Северо-Западный Прикаспий в эпоху бронзы (V—III тысячелетия до н.э.). М. : ГИМ, 2007. 400 с. (Тр. Гос. исторического музея. Вып. 165).
29. Jones-Bley K. Early and Middle Bronze Age Pottery from the Volga-Don Steppe. Oxford, 1999. 244 p.
30. Scott Littleton C. Some possible Indo-European themes in the Iliad // Myth and Law among the Indo-Europeans. Berkley ; Los Angeles ; London, 1970. P. 229—246.
31. Sorensen M. L. S. Reading dress: the construction of social categories and identities in Bronze Age Europe // Journal of Indo-European archaeology. 1997. N. 5.1. P. 93—114.

Поступила в редакцию 08.12.2019

Куприянова Елена Владиславовна, кандидат исторических наук
 Челябинский государственный университет
 Российская Федерация, 454001, г. Челябинск, ул. Бр. Кашириных, д. 129
 E-mail: dzdan@mail.ru

UDC 902/904

E. V. Kupriyanova

The elements of totemism on the religious systems of the Bronze Age tribes of Southern Trans-Urals (based on archaeological sites)

The reconstruction of the religious system of ancient societies is extremely difficult. Based on the materials of archaeological sites, the authors studied the manifestations of totemic beliefs in the material culture of the Bronze Age tribes of the Southern Trans-Urals. The main sources are symbolic and naturalistic images, sacral artefacts and ornaments made from animal bones, the use of animal remains in ritual installations other than standard sacrificial rituals. Most clearly recorded are the manifestations of the cult of the snake, veneration of the productive forces of wildlife. The elements of totemism in the late Bronze Age of the Trans-Urals are recorded in a rudimentary state, but the manifestation of worship of the natural force embodied in wild and domestic animals is clearly noted in the use of their bones and teeth to create jewelry-pendants that had the function of amulets. The rarity of such ideas is evidenced by the further disappearance of these traditions. In later Indo-European peoples, the role of jewelry is played by completely man-made objects made of artificial (metal) or natural (stone, bone), but completely modified materials.

Key words: Bronze Age, totemism, archaeological culture, snake, animal bones.

Kupriyanova Elena Vladislavovna, Candidate of Historical Sciences
Chelyabinsk State University
Russian Federation, 454001, Chelyabinsk, ul. Br. Kashyrynykh, 129
E-mail: dzdan@mail.ru

References

1. Berseneva N. A. Sotsializatsiya detei kak odno iz napravlenii sotsiokul'turnoi adaptatsii v drevnikh obshchestvakh [Socialization of children as a part of the social and cultural adaptation in the Ancient societies (Sintashta culture)]. *Ural'skii istoricheskii vestnik — Ural Historical Journal*, 2010, no. 2 (27), pp. 38—45. (In Russian)
2. Vasil'ev I. B. Mogil'nik yamno-poltavkinskogo vremeni u s. Utevka v Srednem Povolzh'e [The yamnaya-poltavka cemetery near Utevka village in the Middle Volga region]. *Arkheologiya vostochnoevropetskoi lesostepi* [Archeology of the East European forest-steppe]. Voronezh, VGPI Publ., 1980, pp. 32—59. (In Russian)
3. Gamkrelidze T. V., Ivanov Vyach. Vs. *Indoevropeskii yazyk i indoevropetsy* [Indo-European language and Indo-Europeans]. Vol. 1—2. Tbilisi, Tbilis. un-t Publ., 1984. 1325 p. (In Russian)
4. Zakharova E. Yu. Klassifikatsiya znakov na keramike srubnoi kul'turno-istoricheskoi obshchnosti [The classification of symbols on the ceramic of Srubna cultural-historical community]. *Dono-Donetskii region v epokhu srednei i pozdnei bronzy* [Don-Donetsk region in the Middle and Late Bronze Age]. Voronezh, Voronezh. gos. un-t Publ., 1998, pp. 101—111. (Arkheologiya vostochnoevropetskoi lesostepi. Is. 11). (In Russian)
5. Zdanovich D. G. *Zhertvoprinosheniya zhivotnykh v pogrebal'nom obryade naseleniya stepnogo Zaural'ya epokhi srednei bronzy: avtoref. dis. ... kand. ist. nauk* [The animal sacrifices in the burial rite of Middle Bronze Age of steppe Trans-Urals. Abstr. Cand. Dis.]. Chelyabinsk, 2005. 22 p. (In Russian)
6. Zdanovich D. G., Kupriyanova E. V. Loshadi i Bliznetsy: k "arkheologii rituala" Tsentral'noi Evrazii epokhi bronzy [The horses and Twins: to the "archaeology of ritual" of Central Asia in the Bronze Age]. *Arkaim — Sintashta: drevnee nasledie Yuzhnogo Urala. K 70-letiyu G. B. Zdanovicha: sb. nauch. tr.* [Arkaim — Sintashta: ancient heritage of the Southern Urals. To the 70th anniversary of G. B. Zdanovich. Collection of scientific works]. Chelyabinsk, Chelyab. gos. un-t Publ., 2010, part. 1, pp. 130—161. (In Russian)
7. Zolotarev A. M. *Rodovoi stroi i pervobytnaya mifologiya* [The clan system and primitive mythology]. Moscow, Nauka Publ., 1964. 328 p. (In Russian)
8. Klein L. S. Proiskhozhdenie nulya ili drevneishaya evolyutsiya igry v kosti mezhdun Dunaem i Indom [The Zero origin or ancient evolution the game of dice between Danube and Indus]. *Stratum: struktury i katastrofy. Sbornik simvolicheskoi indoevropetskoi istorii* [Stratum: structures and disaster. Collection of symbolic Indo-European history]. St. Petersburg, 1997, pp. 47—66. (In Russian)
9. Kovalev A. A. Mogil'nik Verkhniy Askiz I, kurgan 2 [Verkhniy Askiz I barrow, kurgan 2]. *Okunevskii sbornik. Kul'tura. Iskusstvo. Antropologiya* [Okunevo collection. Culture. Art. Anthropology]. St. Petersburg, Petro-RIF Publ., 1997, pp. 80—112. (In Russian)

10. Kupriyanova E. V. K voprosu ob etnolingvističeskoj prinadležnosti žitelei Arkaima i “Strany gorodov” v svete natsional’noi idei [For the question about ethnolinguistic origin of Arkaim and “Country of towns” population in light of national idea]. *Gorizonty tsivilizatsii: materialy Pyatykh arkaimskikh čtenii (Arkaim, 27—30 maya 2014 g.)* [Horizons of Civilization. Proceed. of the Fifth Arkaim Readings (Arkaim, May 27—30, 2014)]. Chelyabinsk, Entsiklopediya Publ., 2014, pp. 128—152. (In Russian)
11. Kupriyanova E. V. *Pogrebal’nye praktiki epokhi bronzы Yuzhnogo Zaural’ya: mogil’nik Stepnoe-1 (raskopki 2008, 2010—2011, 2014 gg.)* [Funeral practices of the Bronze Age of the Southern Trans-Urals: Stepnoe-1 burial site (excavations 2008, 2010—2011, 2014)]. Chelyabinsk, Entsiklopediya Publ., 2016. 119 p. (In Russian)
12. Kupriyanova E. V., Zdanovich D. G. “Epokha geometrov”: prostranstvo i vremya kak faktory organizatsii ornamental’nykh kompozitsii bronzovogo veka Yuzhnogo Urala [“The geometers era”: space and time as factors of organization ornamental compositions of Bronze Age of Southern Urals]. *Voprosy arkheologii Urala*, 2011, is. 26, pp. 64—79. (In Russian)
13. Kupriyanova E. V., Zdanovich D. G. *Drevnosti lesostepnogo Zaural’ya: mogil’nik Stepnoe VII* [The Antiquities of the Forest-Steppe Trans-Urals: Stepnoy VII Burial Ground]. Chelyabinsk, Entsiklopediya Publ., 2015. 196 p. (In Russian)
14. Kupriyanova E. V., Batanina N. S., Malaya N. V. Predmety ritual’nogo naznacheniya iz raskopok poseleniya epokhi bronzы Streletskoe 1 kak indikator mezkul’turnykh svyazei [The ritual items from excavation of Bronze Age settlement Streletskoye I as indicators of cultural interactions]. *Etnicheskie vzaimodeistviya na Yuzhnom Urale: materialy VI Vseros. nauch. konf.* [Ethnic Interactions in the Southern Urals. Proceed. of VI All-Russia sci. conf.]. Chelyabinsk, 2015, pp. 144—151. (In Russian)
15. Levi-Stross K. *Totemizm segodnya; Nepriruchennaya mysl’* [Totemism today; The Wild Thought]. Moscow, Akademicheskii proekt Publ., 2008. 520 p. (In Russian)
16. Lesman Yu. M. Evolyutsiya yuvelirnykh izdelii Drevnego Novgoroda [The evolution of jewelry in Ancient Novgorod]. *Teoriya i metodologiya arkhaiski. Svoi i chuzhie kul’tury. Soznanie. Iskusstvo. Obraz* [Theory and Methodology of Archaic. Own and foreign cultures. Consciousness. Art. Form]. St. Petersburg, SPbGU Publ., 1998, pp. 106—115. (In Russian)
17. Marchukova S. *Meditsina v zerkale istorii* [Medicine in the mirror of history]. Moscow, Evropeiskii dom Publ., 2003. 272 p. (In Russian)
18. Semenov Yu. I. Totemizm, pervobytnaya mifologiya i pervobytnaya religiya [Totemism, primitive mythology and primitive religion]. *Skepsis*, 2005, no. 3/4. pp. 74—78. (In Russian)
19. Stefanov V. I., Kuz’minykh S. V., Chemyakin Yu. P., Koryakov I. O. Evolyutsiya drevnei igry v kosti: istochniki pozdnego bronzovogo veka [Evolution of the Ancient Game of Dice: Sources from the Late Bronze Age]. *Stratum plus: arkheologiya i kul’turnaya antropologiya*, 2016, no. 2, pp. 235—253. (In Russian)
20. Tailor E. B. *Pervobytnaya kul’tura* [Primitive culture]. Moscow, Politizdat Publ., 1989. 573 p. (In Russian)
21. Tkachev A. A. *Mogil’nik epokhi bronzы Maitan* [The Bronze Age burial ground Maytan]. Novosibirsk, SO RAN Publ., 2019. 529 p. (In Russian)
22. Tokarev S. A. *Rannie formy religii* [Early forms of religion]. Moscow, Politizdat Publ., 1990. 622 p. (In Russian)
23. Formozov A. A. Materialy k izucheniyu iskusstva epokhi bronzы yuga SSSR [Materials for the study of the art of the bronze era of the south of the USSR]. *Sovetskaya arkheologiya*, 1958, no. 2, pp. 136—146. (In Russian)
24. Flek E. V. Bronzovye blyashki alakul’skoi kul’tury [Bronze plates of the Alakul culture]. *Vestnik arkheologii, antropologii i etnografii*, 2010, no. 1 (12), pp. 87—96. (In Russian)
25. Frazer J. G. *Zolotaya vetv’* [The Golden Bough]. Moscow, AST Publ., 2003. 781 p. (In Russian)
26. Khalyapin M. V. K voprosu o kul’te zmei u naseleniya srubnoi kul’turno-istoricheskoi obshchnosti [On the issue of the cult of the snake among the population of the Srubna cultural-historical community]. *Etnichna istoriya ta kul’tura naselelennya Stepu ta Lisostepu Evrazii (vid kam’yanogo viku po ranne seredn’ovichchya: materialy mizhnarodnoi arkheologichnoi konferentsii. Dnipropetrovs’k*, 1999, pp. 92—94. (In Russian)
27. Kheizinga I. *Homo Ludens. V teni zavtrashnego dnya* [Homo Ludens. In the shadow of tomorrow]. Moscow, Progress Publ., 1992. 464 p. (In Russian)
28. Shishlina N. I. *Severo-Zapadnyi Prikspii v epokhu bronzы (V—III tysyacheletiya do n.e.)* [South-Western Caspian littoral in Bronze Age (V—III millenium B.C.)]. Moscow, GIM Publ., 2007. 400 p. (In Russian)
29. Jones-Bley K. *Early and Middle Bronze Age Pottery from the Volga-Don Steppe*. Oxford, 1999. 244 p.
30. Scott Littleton C. Some possible Indo-European themes in the Iliad. *Myth and Law among the Indo-Europeans*. Berkley, Los Angeles, London, 1970, pp. 229—246.
31. Sorensen M. L. S. Reading dress: the construction of social categories and identities in Bronze Age Europe. *Journal of Indo-European archaeology*, 1997, no. 5.1, pp. 93—114.